

Михайло Гутор

Єврейські громади Нових Стрелищ, Нового Витківа, Нового Міста, Потеличів, Свіржа, Скелівки, Соколівки, Станіславчика, Старого Добротвора, Старої Солі, Стоянова, Східниці, Тартаківа, Топоріва, Уніва, Хиріва, Щерця, Щуровичів: **КАТАСТРОФА**



Національний історико-меморіальний заповідник «БабинЯр»
Київ-2023

Передмова

Голокост ... Що це? Апокаліпсис? Чума ненависті до цілої нації?

Що це за ідеологія, що вражає ретельною продуманістю і докладною розробленістю заходів, спрямованих в першу чергу на повне знищення цілого народу?

Єврейський Голокост був описаний в книгах Елі Візеля, єврейського письменника, що пройшов крізь пекло Аушвіца і Бухенвальда. Після його першої книги "І світ мовчав", що вийшла в 1956 році, слово "голокост" стали писати з великої літери.

З початку дії режиму нацистів були засновані концентраційні табори, куди відправлялися євреї, цигани та інші жертви расової та етнічної ненависті. Для контролю над ситуацією створювалися табори примусової праці, гетто для єврейського населення. Для подальшої депортації людей діяли пересильні табори. Величезна їх кількість функціонувала по всій Німеччині та на окупованих територіях.

У 1938 році світ потрясли події "Кришталевої ночі". Це був скоординований погром євреїв, безліч з яких було покалічено або вбито, тисячі людей були відправлені в концтабори.

Окупація німецькими нацистами України відкрила нову, страхітливу сторінку в її історії. Принесені сюди окупантами расистські ідеї стали фатальними для євреїв. Розмірковуючи над їх роллю в Голокості, ізраїльський учений Дж. Тененбаум стверджує: нацисти зробили теорію еволюції тваринного світу невід'ємною частиною своєї ідеології. «Їхній політичний словник був насичений такими словами, як простір, боротьба, відбір і викорінення... Вони не приховували наступного силлогізму своєї логіки: світ – це джунглі, в яких різні народи ведуть боротьбу за територію. Виграє сильніший, натомість слабший гине чи його вбивають. Чужі раси є загрозою безпеці. Євреї – це чужий елемент, і до них має бути застосований закон джунглів, котрий є законом божественним. Якщо такі визначальні постулати, то яка місія може бути більш високоморальною, ніж знищення євреїв? Тут закінчується силлогізм – і відкриваються двері газових камер»¹.

Фізичному знищенню більшості євреїв Західної України передувало їх обмеження в правах, примус носити спеціальні знаки, відмежування від «арійського» світу й концентрація в гетто, пограбування й поневіряння... Як це стало можливим? Де проходила та грань, за яку не можна заходити, за якої люди переставали бути людьми?



¹Михман Д. Историография Катастрофы. Еврейский взгляд: концептуализация, терминология, подходы и фундаментальные вопросы; [пер. с англ.] / Д. Михман. – Днепропетровск, 2005. – С. 36.

Нові Стрілища²



Жителі Балківців, частини Нових Стрілищ. 1899 р.³

Раніші назви населеного пункту – «Стршеліска Нове», «Нові Стріличі».

1513 року поселення отримало привілей на проведення ярмарку та тижневих торгів, 1524 р. – на будівництво моста.

24 квітня 1662 року місто як ділична власність жидачівського старости Станіслава Яна Яблоновського отримало права на проведення ярмарку двічі на рік.

Навіть коли ратуша діяла і міський статус сумнівів у владців не викликав, Нові Стрілища були по-сільському вкорінені в землю. У передмісті ділянки з грядками були практично в усіх кам'яниць. А от вже всередині міських валів стояли лише магістрат та 72 будинки без садків/городів. Всі належали синам Ізраїлю. Українці селились на передмістях. Ще в містечку був панський фільварок, 4 заїзди для купців та 9 винниць: 8 іудейських та одна панська.

² Strzeliska Nowe // Słownik geograficzny Królestwa Polskiego. — Warszawa : Druk «Wiek», 1890. — Т. XI. — S. 463. (пол.).— S. 463. (пол.). http://dir.icm.edu.pl/pl/Slownik_geograficzny/Tom_XI/463; Wschód: Lwów, Stanisławów, Tarnopol: życie miast i wsi województw południowo-wschodnich. R.4, 1939, nr 112. <https://jbc.bj.uj.edu.pl/dlibra/publication/922337/edition/885531/content>

³ URL: <https://castles.com.ua/novistريلyska.html>

Єврейська громада⁴

Інформації про заснування цвинтаря немає, але він діяв у 1820-х роках. У 1880-х роках позначено на карті.

Євреї почали селитися в Нові Стрілища в другій половині XVII століття. З середини XIX століття впливовою була течія белзьких хасидів. До 1900 року чисельність єврейського населення досягла 1597 осіб (60% від загальної чисельності). До 1921 року воно зменшилося до 771 після великої пожежі 1913 року та Першої світової війни. Створення організації «Reshima leumit», яка включала як сіоністів, так і хасидів, дозволило сіоністам взяти на себе керівництво громадою. Бейтар та інші сіоністські організації діяли в міжвоєнний період.

На початку серпня 1942 року всю єврейську громаду Нових Стрілищ, 1252 особи, було депортовано до Бібрки. Тих, хто там не був страчений, депортували до табору смерті в Белжець.



Нові Стрілища, будівля синагоги. 1998 р.⁵

Цвинтар

Інформації про заснування цвинтаря немає, але він діяв у 1820-х роках. У 1880-х роках позначено на карті.

Останнє відоме хасидське поховання було 1940 року. Жодне інше місто чи село не використовувало це кладовище.

Приблизний розмір цвинтаря до Другої світової війни становив 2,25 га, а зараз – 1,05 га. Від 1 до 20 звичайних надгробків не в початковому місці. Місцезнаходження вилучених мацев невідоме. На кладовищі немає відомих братських могил.

⁴ URL: <https://www.esjf-cemeteries.org/survey/novi-strilyshcha-jewish-cemetery/>

⁵ Center for Jewish Art, Photographer: Lukin, Benjamin. URL: <https://cja.huji.ac.il/browser.php?mode=set&id=15599>

Межі цвинтаря тепер менші, ніж у 1939 році, через нові дороги та сільське господарство.

Під час Другої світової війни кладовище було сплюндровано. Технічного обслуговування зараз немає.



Нові Стрелища, єврейський цвинтар.⁶



⁶ URL: <https://www.esjf-cemeteries.org/survey/novi-strilyshcha-jewish-cemetery/>

Новий Витків⁷



Новий Витків, перезахоронення О. Мишуги. 1922 р.⁸

Село Витків виникло над річкою Бужок край стародавнього шляху, на схилах піщаних дюн, що піднімаються над заболоченою низовиною. Перша згадка про село датується 1469 роком. Люстрація 1752 року свідчить, що у містечку, яке у той час належало графу Потоцькому, навколо ринкової площі було 57 будинків. Тут відбувались торги і ярмарки. В час скасування панщини (1848 р.) у Новому Виткові нараховувалося 183 двори, 1634 мешканці. У Новому Виткові в ХІХ столітті була однокласна, пізніше - двокласна школа, а в 1903 році — чотирикласна школа з польською мовою навчання.

Вперше згадується у писемних джерелах 1469 як Витків. Пізніше виокремили 2 населених пункти, що були розділені річкою: Новий Витків і Старий Витків (нині східна частина Нового Витківа). Після 1-го поділу Польщі 1772 поселення відійшли до Австрії (від 1867 – Австро-Угорщина). Наприкінці 18 ст. Новий Витків став містечком із розвиненими торгівлею та ремеслами. Відтоді ж – у власності графа Бадені. 1800 р. проживали 739 осіб, з них 35 євреїв і 21 німець.

Жителі села пишаються тим, що тут народився їх знаменитий земляк — оперний співак Олександр Мишуга.⁹

⁷ Енциклопедія Сучасної України. URL: <https://esu.com.ua/article-73167>

⁸ URL: <https://www.smartnews.com.ua/v-novomu-vytkovi-vshanuvaly-pamyat-vydatnogo-opernogo-spivaka-oleksandra-myshugy/>

⁹ Серед найвидатніших оперних співаків минулого особливе місце належить Олександрю Мишугі. Відомий тенор народився 7 червня 1853 р. у с. Новий Витків. Тут похований і його прах. Музей Олександра Мишуги, що знаходиться в приміщенні Народного дому. Там можна дізнатися про життя та творчість Олександра Мишуги, побачити його світлини, бюст, ноти з репертуару тенора та

Єврейська громада¹⁰

Євреї оселилися у Виткові Новому з початку 18 століття, а в 19 столітті їхня громада значно зростає. У 1880 році в містечку проживало 35 євреїв, що становило менше 2% населення (всіх жителів – 2014). У 1906 році їхня кількість значно зростає – на 4 тисячі жителів було 850 євреїв, тобто близько 21 відсотка.

Місцеві селяни – українці, поляки та німці – привозили до міста свій урожай та іншу сільськогосподарську продукцію, а євреї мали справу з купцями та торгівлею. Багато з них займалися також виробництвом мотузок і лляних сіток. Найбільший прибуток приносили базарні дні – щорічний ярмарок у Виткові Новому був дуже популярним в околицях.



Новий Витків, колишні єврейські будинки.¹¹

Більшість крамниць на головній вулиці міста належала євреям. У його кінці була Велика синагога, поруч мала синагога (di klojz), а навпроти ще одна (dos sztibet). Праворуч була громадська лазня. Були також два водовози, послуги яких могли дозволити собі лише заможні, а тому нечисленні євреї.

У червні 1904 року пожежа знищила єврейські будинки, синагогу та бейт-мідраш. Однак перед початком Першої світової війни єврейська громада у

ознайомитися з історією вшанування співака у його рідному селищі. Поруч з будівлею Народного дому – пам'ятник Мишугі, встановлений ще у 70-их рр. XX століття.

¹⁰URL: <https://www.esjf-cemeteries.org/survey/novyuy-vytkiv-jewish-cemetery/>; The Encyclopedia of Jewish Life Before and During the Holocaust, t. 3, red. S. Spector, G. Wigoder, New York 2001, s. 1450-1451; Słownik geograficzny Królestwa Polskiego i innych krajów słowiańskich, t. 13, red. F. Sulimierski, W. Walewski, B. Chlebowski, Warszawa 1893, s. 667.; http://dir.icm.edu.pl/pl/Sloownik_geograficzny/Tom_XIII/; The Encyclopedia of Camps and Ghettos 1933–1945, t. II A, red. Geoffrey P. Megargee, s. 818, 830.; URL: <https://sztetl.org.pl/pl/miejscowosci/w/995-witkow-nowy/99-historia-spolecznosci/138246-historia-spolecznosci>

¹¹ <https://castles.com.ua/wytkow.html>

Виткові Новому була відбудована, хоча російська окупація та козацьке грабiжництво залишили свій вiдбиток.

У мiжвоєнний перiод Виткiв Новий був чистим i гарним мiстом, але умови життя були дуже примiтивними. Населення страждало вiд вiдсутностi електрики, туалетiв i водопроводу в будинках. Тим не менш, до Першiй свiтової вiйни мiсто було столицею рєгiону, адмiнiстративним i комерцiйним центром навколишнiх сiл i мало стабiльну економiчну ситуацiю. У ньому проживало кiлька заможних єврейських родин, якi вели великий бiзнес.

Пiсля Першiй свiтової вiйни синагогу вiдбудували, але економiчне життя Виткова Нового не повернулося до колишнього вигляду, у мiстi панувала бiднiсть. Євреї в основному займалися крамницею i розвiзною торгiвлею, а також дрiбними ремеслами, багато з них працювали у виробництвi мотузок i лляних шнурiв. Вони жили в центрi мiста, а християни селилися переважно на сiльськогосподарських околицях, у будинках, оточених садами та городами. Вiдносини мiж iудеями та християнами були коректними – представники обох груп засiдали разом у мiськрадi.

У Витковi Новому було кiлька сiонiстських органiзацiй, наприклад Мiзрахi. Органiзацiї були дуже активними, влаштовували вистави, органiзовували танцювальнi вечори та всiякi культурнi заходи. Хасиди з Белза належали до меншостi, яка не мала впливу на єврейську громаду.

У 1930-х роках у Витковi Новому, як i в усiй Польщi, посилювалася антисемiтська пропаганда, яку провадили не лише поляки, а й українцi. Її результатом виявилася, серед iншого, спроба контролювати торгiвлю шляхом створення харчових, молочних, а потiм i м'ясних кооперативiв, що особливо вдарило по євреям.

На початку Другої свiтової вiйни хвиля бiженцiв хлинула iз заходу, приносячи жахливi новини про нацистські звiрства, хоча Виткiв залишався пiд радянською окупацiєю першi два роки вiйни. Життєве становище євреїв, основним джерелом доходiв яких була торгiвля, значно погiршилося, але вони опинилися в нових обставинах – бiльшiсть з них стала працювати на громадських чи державних посадах.

Наприкiнцi (23 або 25) червня 1941 року до мiста увiйшли нiмцi, а невдовзi була створена українська мiлицiя. Вiдразу почалося переслiдування єврейського населення, яке перелякане i зневірене ховалося по своїх будинках. З самого початку на євреїв полювали, iхнє майно викрадали, об'єднували в робочi групи i вiдправляли на каторжнi роботи в мiсто, здебiльшого на будiвництво та ремонт дорiг

Влiтку 1941 року окупацiйна влада наказала створити в мiстi Єврейську раду (юденрат) у складi п'яти осiб. Вона пiдпорядковувалося мiсцевiй радi в Радеховi. Також була створена єврейська полiцiя – допомiжний орган юденрату. Євреям було наказано носити бiлi пов'язки з синьою зiркою Давида на руках. Їм було заборонено виходити з квартир i мати контакти з християнською громадою.

У груднi 1941 року був виданий наказ, згiдно з яким євреї повиннi позбутися всього хутра. Їхнi цiнностi, золото i сiббло, були давно пограбованi.

Невдовзі проблеми з пошуком їжі виявилися настільки великими, що євреї самі почали позбуватися цінних речей та інших предметів.

15 серпня 1942 року в Сокалі було створено гетто.

У ніч на 16 вересня 1942 року там відбулася ліквідаційна операція, під час якої близько 1800 євреїв було перевезено до центру знищення в Белжець.

На початку жовтня 1942 р. в Радехові також було створено гетто, куди переселили групу євреїв з Виткова Нового.

З 22 по 24 жовтня євреїв із Радехова, Лопатина, Тартакова, Великих Мостів та Виткова Нового перевезли до гетто в Сокаль – загалом близько 3500 осіб. 28 жовтня 1942 року була проведена ще одна ліквідаційна акція, в результаті якої близько 60 євреїв було вбито на місці, а близько 2000 було перевезено до центру знищення в Белжець. У березні 1943 року останніх, хто залишився в місті, депортували в Белжець.

27 травня 1943 року німці остаточно ліквідували гетто в Сокалі, а решту 4000 євреїв перевезли до центру знищення в Белжець. Лише одиниці залишилися в живих, переховуючись у криївках, які потім таємно покинули місто. З червня 1943 року деякі з них переховувалися в лісі поблизу Виткова Нового, яким допомагали кілька християн з околиць, аж до звільнення в 1944 році.



Новий Витків, єврейський цвинтар¹²

¹² Точний час заснування цвинтаря невідомий. Вперше він зустрічається на 3-му військовому огляді Австро-Угорської імперії 1880-х років. <https://www.esjf-cemeteries.org/survey/novyy-vytkiv-jewish-cemetery/>

Нове місто¹³



Нове Місто, костел св. Мартина. 2015 р.¹⁴

Перша письмова згадка про Нове Місто міститься в грамоті галицького князя Льва Даниловича за 1301 рік, за іншими джерелами – 1361 рік.¹⁵

Про те, що територія села була заселена віддавна, свідчить знахідка (1871 рік) римських монет IV століття (зберігаються у Краківському археологічному музеї).

У 1463 році Нове Місто отримало Магдебурзьке право. Наприкінці XV століття власником Нового Міста був Грицько (Ян Хрицько) з роду Бибельських гербу Корчак.

На кінець XVIII – середину XIX століття Нове Місто було достатньо розвинуте, про що свідчить акційний збір, який воно здавало – він був більший ніж в м. Добромиль.

1872 року біля містечка прокладена залізниця, що з'єднувала Львів і Перемишль з Будапештом, так звана Перша угорсько-галицька залізниця.

Наприкінці XIX століття в містечку мешкало 1000 осіб, серед яких більшу частину складали поляки, інші – євреї та українці.

¹³Nowe Miasto Słownik geograficzny Królestwa Polskiego, t. VII: Netrebka – Perepiat, Warszawa 1886, s. 227. http://dir.icm.edu.pl/pl/Sownik_geograficzny/Tom_VII/227

¹⁴URL: <https://rkc.in.ua/index.php?&m=k&f=alvly&p=lvssnmr&l=u>; Kościoły i klasztory rzymskokatolickie dawnego województwa ruskiego. – Kraków, 1995. – Т. 3.

¹⁵Олег Купчинський. Акти та документи Галицько-Волинського князівства XIII – першої половини XIV століть. Дослідження. Тексти. – Львів, 2004 – 1285 с. http://history.org.ua/LiberUA/e_dzherela_kupchynskuj_akty/e_dzherela_kupchynskuj_akty.pdf

У середині XIX століття власником табличного маєтку Нове Місто та Нове Місто Посада був Каєтан Гужковський¹⁶.

Статус міста було втрачено після Першої світової війни¹⁷, а права міста втрачено внаслідок адміністративної реформи 1933/34 років.

Єврейська громада¹⁸

У 1921 році в селі мешкало 794 особи, серед них 259 євреїв. Під час другої світової війни німці створили в ньому гетто для єврейського населення. Восени 1942 року місцеві євреї були депортовані до окупованої Польщі у табір смерті Белжець – одного з чотирьох таборів, створених у межах так званої «операції Райнгард».

Синагога в Новому Місті – ймовірно заснована в середині XIX ст., разом із заснуванням незалежної єврейської громади. Була зруйнована під час Другої світової війни. Після війни не відновлювалася¹⁹.



Нове Місто, територія єврейського цвинтаря²⁰

¹⁶ Skorowidz wszystkich miejscowości położonych w królestwie Galicyi i Lodomeryi jakoteż w wielkim księstwie Krakowskiem i księstwie Bukowińskiem, pod względem politycznej i sądowej organizacyi kraju wraz z dokładnem oznaczeniem parafii, poczt i właścicieli tabularnych, ułożony porządkiem abecadłowym <https://www.wbc.poznan.pl/dlibra/publication/edition/268083?id=268083>

¹⁷ Skorowidz miejscowości Rzeczypospolitej Polskiej – Tom XIII – Województwo Lwowskie, Główny Urząd Statystyczny Rzeczypospolitej Polskiej, Warszawa 1924. http://resource.history.org.ua/cgi-bin/eiu/history.exe?&I21DBN=ELIB&P21DBN=ELIB&S21STN=1&S21REF=10&S21FMT=elib_all&C21COM=S&S21CNR=20&S21P01=0&S21P02=0&S21P03=ID=&S21COLORTERMS=0&S21STR=0014969

¹⁸ URL: <https://www.esjf-cemeteries.org/survey/nove-misto-jewish-cemetery/>

¹⁹ zobacz stronę Żydowskiego Instytutu Historycznego poświęconą Nowemu Miastu. URL: <https://web.archive.org/web/20120705004059/http://www.jewishinstitute.org.pl/pl/gminy/miasto/829.html>

²⁰ Відомості про заснування цвинтаря невідомі, але воно позначене на карті 1880-х років. Зруйновано у 1950-х роках. Єврейський цвинтар – ймовірно, він був заснований після заснування незалежної єврейської громади в Нове-Місто в середині 19 століття, хоча точна дата невідома.

Потелич²¹



Потелич, 1934 р.

Перша згадка про Потелич зустрічається в Галицько-Волинському літописі (що входить до складу Іпатіївського Літопису) під 1262 роком, коли в Потеличах зупинявся князь Данило Романович.²²

У 1818 році тут перебував польський археолог Зоріан Ходаковський, який назвав Потелицьке городище «святим городом старих слов'ян – довкола валом обсіпаним». Збереглися ще дотепер руїни західної частини валу. У свій час ці оборонні споруди захищали Потелич і старий шлях, що йшов із Белза до Надсяння.

У 1498 році місту Потелич було надано Магдебурзьке право. Потелич стає одним із великих економічних центрів. Тут були знамениті гончарні майстерні, фаянсова фабрика, дві гути, броварня, гуральня, млини, воскобійня і чималий ремісничий промисел – ткацький, кушнірський, шевський, сідлярський, ковальський, боднарський.

В 1880 році було 613 будинків, 2870 жителів в гміні, 10 будинків, 59 жителів на території двору (в 1847 році було 2745 жителів і 511 будинків.) За віросповіданням було: 493 римо-католики, 2131 греко-католик, 303 ізраеліти (в

²¹ Potylicz Słownik geograficzny Królestwa Polskiego. – Warszawa : Druk «Wiek», 1887. – Т. VIII. – С. 879. (пол.) – С. 879-883. (пол.); Галицько-Волинський літопис. За Острозьким (Хлебниковським) списком. URL: <http://litopys.org.ua/oldukr/galvxlhb.htm>; Ігор Мельник Потелич // Незалежний культурологічний журнал «Ї». – Львів, 2005. – № 36. – С. 472. https://shron3.chtyvo.org.ua/Chasopys_Ji/N36_Halychuna_kraina_mist.pdf?PHPSESSID=evcdgkgh9okc3re29lbn8ffut6

²² Літопис руський / Пер. з давньорус. Л. Є. Махновця; Відп. ред. О. В. Мишанич. – К.: Дніпро, 1989. – XVI+591 с. ISBN 5-308-00052-2. [Електронний ресурс]. – Режим доступу: <http://litopys.org.ua/litop/lit25.htm>

1847 році було 112 ізраелітів), 2 осіб інших віросповідань; 431 поляк, 2195 русинів, 303 німці.

На 01.01.1939 в селі проживало 4060 мешканців, з них 2900 українців-грекокатоликів, 730 українців-римокатоликів, 100 поляків і 330 євреїв²³.



Потелич, 1934 р.²⁴

Єврейська громада²⁵

Євреї були в місті з 1487 р. Місцеві євреї займалися дрібною торгівлею.

У 1847 році в Потеличах проживало 112 євреїв. До 1900 року єврейське населення зросло до 335 осіб (10% від загальної кількості населення). На початку 17 століття євреї володіли 15 будинками. Давид Сігал (бл. 1586 – 1667), також відомий як Турей Захав, служив рабином у Потеличі. У 1870—1917 роках тут виконував обов'язки рабина Менахем Мендл Ландман (1840—1917), засновник хасидської династії. Після його смерті главою династії став його син Іцхак (1870—1942).

У 1921 році в Потеличах проживало 269 євреїв (8% від загальної кількості населення), а до 1931 року їх кількість зросла до 400.

Єврейська громада Потелича була знищена в гетто Рава-Руської наприкінці вересня 1942 року.

²³ Кубійович В. Етнічні групи південнозахідної України (Галичини) на 1.1.1939. – Вісбаден, 1983. – с. 65. URL: <https://diasporiana.org.ua/wp-content/uploads/books/10893/file.pdf>

²⁴ URL: <https://www.historiaregionu.org/potylitz>

²⁵ URL: <https://www.esjf-cemeteries.org/survey/potelych-jewish-cemetery/>

Пов'язані з Потеличем

Давид бен Шмуел Га-Леві²⁶ (1587-1667) – один з найвідоміших рабинів Львова, рабин в Потеличі.



Давид бен Шмуел Га-Леві

Давид бен Шмуель Га-Леві походив із родини видатних талмудистів. Приблизно з 1618 року він був рабином у Потеличах. Однак він виїхав до Познані, де був асесором. Повернувся на Волинь, цього разу в Острог. Був обраний рабином і ректором місцевої єшиви. Під час повстання Хмельницького 1648 року залишився в Моравії. У 1652 році він став рабином Львова, а також земельним рабином Русі, Поділля та Брацлава, а також головою Львівської єшиви. Був також делегатом сейму євреїв Корони. Під час його сесій він прославився як коментатор і автор відгуків про ритуал. Завдяки резолюціям Ради Чотирьох Земель 1683 року деякі з її постанов стали обов'язковими і в наступні століття. Найбільше визнання він отримав завдяки своїй праці «Turej zahaw» (іврит: «Золоті колони»), яка є коментарем до окремих трактатів «Шулхан Арух» Йозефа бен Ефраїма Каро. Пізніше обидва тексти були надруковані поруч.²⁷



Потелич, територія єврейського цвинтаря²⁸

²⁶ Majer Bałaban. Dawid ben Samuel Ha-Lewi (lewita) (1587-1667) / Polski Słownik Biograficzny. – Kraków, 1937. – t. IV/1, zeszyt 16. – S. 461. (пол.); <https://dailyzohar.com/tzadikim/558-Rabbi-David-HaLevi-Segal>

²⁷ URL: <https://sztetl.org.pl/pl/biogramy/5044-dawid-ben-samuel-ha-lewi>

²⁸ Інформації про заснування цвинтаря немає, але він позначений на картах 1880-х і 1939 рр. Імовірно, цвинтар діяв до Другої світової війни, а потім був зруйнований.



Свірзький замок: вид на міст та ворота південного корпусу. Фото зроблено до Першої Світової війни.³⁰

Вперше Свірж згадується у розмежуванні, проведеному 24 квітня 1422 року між королівськими (Стоки та Любешка) та діничними селами (Стрільки, Свірж, Глібовичі і Тучне). Наступна згадка про Свірж датується 1427 р., коли його відвідав польський король Володислав II Ягайло. На ті часи Свірж мав статус міста. 22 вересня 1449 р. було проведено розмежування між містом і селом Свірж.

У XV столітті Андрієм і Мартином Свірзькими закладений Свірзький замок, вперше згадується у 1484 році.

У 1907 році замок стає власністю Роберта Лямезана де Салінса³¹, на той час офіцера австрійської армії, згодом генерала і дипломата. Він реставрував маєток, вкладаючи значні кошти, і перетворив його на розкішну резиденцію з багатими інтер'єрами. Але у 1914 році під час Першої світової війни замок цілковито спалили російські війська. Однак це не змусило хазяїна занедбати

²⁹ Świrz // Słownik geograficzny Królestwa Polskiego. — Warszawa : Druk «Wiek», 1890. — Т. XI. — S. 717. (пол.).— S. 717-718. (пол.). http://dir.icm.edu.pl/pl/Słownik_geograficzny/Tom_XI/717; Смерека Б. Розмежування сіл у Руській землі у 1422 році // Український археографічний щорічник. Нова серія. — К., 2020. — Вип. 23/24. — С. 557–567. <file:///C:/Users/38067/Downloads/1422.pdf>; <https://sztetl.org.pl/pl/search/google/%C5%9Awirz>

³⁰ За матеріалами книги Олександра Чоловського «Przeszłość i zabytki województwa tarnopolskiego». URL: <http://zamki-kreposti.com.ua/lvovskaya-oblast/svirzhskij-zamok-svirzh/>; Stanisław Sławomir Nicieja Kresowa Atlantyda Tom XVI Historia i mitologia miast kresowych. Bolechów, Świrz, Chocin, Włodzisz. — MS Wydawnictwo, 1921.

³¹ Матеріали польського архіву «Narodowe Archiwum Cyfrowe». URL: <http://zamki-kreposti.com.ua/lvovskaya-oblast/svirzhskij-zamok-svirzh/>

замок – згодом було відновлено декор вікон та дверей, карнизи; корпуси та вежі знову покрито дахом. Основна реставрація завершилась у 1917 році.

У 1939 році замок націоналізувала радянська влада. Тривалий час він стояв пустою, ненадовго його використовували як школу трактористів. І аж у 1978 році його передали на баланс Спілки архітекторів тодішнього СРСР. У 1993 році замок передали в користування державному об'єднанню «Львівліс», проте згодом, у 1997-му, знову повертають архітекторам.³²

До 1772 року Свірж належав Польщі, після Першого поділу Польщі – Австрійській імперії та Австрійському поділу, а потім – Австро-Угорщині.

У XIX столітті Свірж мав статус позаштатного містечка Перемишлянського повіту Королівства Галичини.



Роберт Лямезан де Салінс. 1920 р.

Станом на 1880 р. населення містечка складало 1038 русинів (українців), 784 поляки, 381 єврей, 159 німців.

У 1918-1939 роках Свірж знову належав Польщі. У міжвоєнний період місто розвивалося і приїжджали переважно поляки.

У 1939 році в містечку проживало 3021 осіб, 1850 поляків (61%), 817 українців (27%), 302 євреїв (10%), 52 решта, переважно німці (2%).

У 1939-1941 роках місто перебувало в Польщі, окупованій СРСР, потім у 1941-1944 роках було окупована німцями, у 1944-1945 роках знову СРСР. Після підписання угоди

про зміну кордону воно належало СРСР (УРСР) у 1945-1991 роках.

Єврейська громада³³

Перша згадка про євреїв Свіржа відноситься до 1563 року. Гордістю місцевих жителів була легендарна багатоярусна менора в місцевій синагозі. Наприкінці 19 століття багато євреїв емігрувало до США. У Свіржі переважав стратинський хасидизм. У 1880 році єврейське населення становило 381 (20% від загальної чисельності). До 1900 року воно досягло 352 (15% від загальної чисельності).

Вермахт окупував Свірж наприкінці липня 1941 р. У листопаді 1942 р. єврейське населення було виселене до гетто Бібрки та Перемишлян.

³²Свірзький замок: історія та сучасність | ЗУАП - Західноукраїнський Архітектурний Портал. URL: <http://zuap.org/exclusive/svirzkyu-zamok-istoriya-ta-suchasnist>

³³ Świrz // Słownik geograficzny Królestwa Polskiego. — Warszawa : Druk «Wieku», 1890. — Т. XI. — S. 717. (пол.). — S. 717-718. (пол.). URL: http://dir.icm.edu.pl/Slownik_geograficzny/Tom_XI/; URL: <http://iajgscemetery.org/eastern-europe/ukraine/svirzh>; Dodatek do 'Gazety Lwowskiej', nr. 15-17, 1852 (in Polish.); CSHA, Fond 186, Inventory 4, page 12.

Цвинтар³⁴

Кладовище було створено у другій половині 19 століття з останнім відомим ортодоксальним єврейським похованням до 1941 року. Ізольована сільська (сільськогосподарська) вершина пагорба не має жодного знаку чи маркера. Дістатися можна, звернувши прямо з дороги, доступ відкритий для всіх. Навколо цвинтаря немає ні муру, ні огорожі, ні воріт. Приблизний розмір цвинтаря перед Другою світовою війною становив 0,15 га. Зараз його розмір важко визначити. Надгробків, окремих пам'яток чи братських могил не видно. Більше 75% каменів розбиті. Деякі з них є частиною доріг чи споруд у Свіржі. Муніципалітет володіє ділянкою, яка використовується єврейський цвинтар для випасу худоби. Кладовище межує з сільськогосподарською ділянкою. Помірна загроза: ерозія, заростання рослинністю.

Знищення цвинтаря відбулося частково під час німецької окупації, але переважно в радянський час.



Свірж, територія єврейського цвинтаря



³⁴ URL: <http://iajgscemetery.org/eastern-europe/ukraine/svirzh>



Ринок у Фельштині.³⁶

Скелівка (до 1945 року: Фельштин, пол. Felsztyn, Fulsztyn³⁷).

Колись Скелівка була містечком, яке мало добре укріплену фортецю. Від тих фортифікацій до наших часів не дійшло нічого. Про існування фортеці свідчить позначка на карті Гійома Левассера де Боплана.

У центрі села розташована прямокутна площа, на якій збереглося кілька старих кам'яниць типово міської забудови. Відомо, що колись тут стояла ратуша.

Найбільше Скелівка (Фельштин) відома тим, що тут перебував персонаж відомого сатиричного роману Ярослава Гашека – бравий вояк Швейк. У Скелівці є пам'ятник Швейку.

В парку на західній околиці села розташована стара споруда – рожевий палац, у якому нині міститься туберкульозний диспансер. Палац 17-18 ст. Пам'ятка архітектури місцевого значення.

У Фельштині на початку XVI століття народився Ян Гербурт – дипломат, каштелян санольський і воєвода перемишльський, автор багатьох праць на

³⁵ Felsztyn // Słownik geograficzny Królestwa Polskiego. – Warszawa: Druk «Wiek», 1881. – Т. II. – S. 382. URL: http://dir.icm.edu.pl/pl/Słownik_geograficzny/Tom_II/382

³⁶ URL: https://commons.wikimedia.org/wiki/File:Felsztyn._Rynek.jpg

³⁷ Kronika domowa Dzieduszyckich. – Lwów: Drukarnia «Zakładu narodowego im. Ossolińskich», 1865. – 480 s., dod. – S. 41. (пол.). URL: <https://polona.pl/item-view/f9107e70-cb0c-4398-a556-90a36e85caa9?page=3>

дипломатичну тематику. Після Гербуртів власниками Фельштина була родина Данилевичів.



Скелівка, рожевий палац. 2009 р.³⁸

Єврейська громада³⁹

Відомості про заснування цвинтаря невідомі, але воно позначене на картах початку ХХ ст. Можна припустити, що після Другої світової війни його було зруйновано, а потім забудовано.

Євреї почали селитися в Скелівці на початку ХVІІ ст.

У 1880 році в селі проживало 590 євреїв. Євреї Скелівки займалися торгівлею та ремеслом.

Місцева громада стала самостійною наприкінці ХVІІІ – на початку ХІХ ст. На початку 19 століття рабином служив Аарон Іцхак (помер у 1860 р.).

На початку ХІХ століття єврейське населення досягло свого піку – 690 осіб (51,9% від загальної чисельності населення).

У міжвоєнний період економічний стан єврейської громади занепадав.

Влітку 1942 року більшість місцевого єврейського населення було депортовано до табору смерті Белжець через Самбірське гетто.

³⁸ URL: <https://www.nieznaukraina.pl/en/951/skeliwka-felsztyn/>

³⁹ URL: <https://www.esjf-cemeteries.org/survey/skelivka-new-jewish-cemetery/>

Синагога⁴⁰

Головний зал мав розміри 10,80 × 8,60 м і мав висоту до верху склепіння 10,00 м. Перед ним із заходу знаходився вестибюль і прилегла кімната. Над ним була жіноча молитовна кімната; сюди можна було потрапити через сходи вздовж західної стіни.

Вхід до головного залу для чоловіків був з півдня через бічну кімнату та вестибюль до молитовної кімнати.

На зовнішніх стінах зали було по два вікна; Сусідня кімната та жіноча галерея мали менші прості вікна.

Покрівля була чотирихвила, що переходила у менший двоххилий дах. В середині молитовне приміщення мало монастирське склепіння.



Синагога в Скелівці, 1910-1913 рр.⁴¹

⁴⁰ Maria and Kazimierz Piechotka: Heaven's Gates. Wooden synagogues in the territories of the former Polish-Lithuanian Commonwealth. Seite 278, 279. Polish Institute of World Art Studies & POLIN Museum of the History of Polish Jews, Warschau 2015, ISBN 978-83-942048-6-0. Detaillierte Beschreibung.

⁴¹https://uk.m.wikipedia.org/wiki/%D0%A4%D0%B0%D0%B9%D0%BB:Felsztyn_%28Skelivka%29._Wooden_synagogue.jpg. Джерело: Tel Aviv Museum of Art, автор – Alois Beyer.



Соколівка, 1870 р.⁴³

Перша письмова згадка – 1630 р.

Соколівка, містечко, а з кінця XIX століття село спочатку називалося Сенява і було осідком магнатського роду Сенявських гербу Леліва, від якого вони взяли своє прізвище.

З XVII століття належав родині Мрозовицьких гербу Прус III⁴⁴.

У 1826 році з Пузників до Соколівки було перенесено цукровий завод, заснований Теодором Мрозовицьким у 1823 році, який був першим цукровим заводом, що виробляв цукор із цукрових буряків не лише в Галичині, а й у всій Австрійській імперії.

У 1833 р. згадується брат Теодора Францішек Мрозовицький (1788-1843), спадкоємець Соколівки.

⁴² Sokółówka pow. kossowski // Słownik geograficzny Królestwa Polskiego. — Warszawa : Druk «Wieku», 1890. — Т. XI. — S. 35. (пол.). — S. 35-36. (пол.). URL: http://dir.icm.edu.pl/pl/Słownik_geograficzny/Tom_XI/35

⁴³ URL: <https://cyfrowe.mnw.art.pl/pl/katalog/1003196>

⁴⁴ Notatki oraz wypisy z akt ziemskich i grodzkich z XV-XVIII w. dot. Młockich, Morskich i Mrozowickich, [w:] AGAD, Zbiór Aleksandra Czołowskiego, inwentarz 1/388, sygnatura 789. <http://www.agad.gov.pl/pomoce/AC.xml>

Єврейська громада⁴⁵

Євреї вперше згадуються в 1629 році. Місцева єврейська громада була підпорядкована бродівській громаді, але в першій половині XVIII століття вона стала самостійною. У 1880 році в селі проживало 983 євреї (45,3% від загальної кількості населення). Через внутрішню та зовнішню міграцію наприкінці 19 століття єврейське населення скоротилося до 756 осіб (28,78% від загальної кількості населення) до 1900 року. Зменшення єврейського населення продовжувалося в період Першої світової війни і впало до 460 (17,9% всього населення) у 1921 р. Сіоністські організації активізувалися в період після Першої світової війни. У липні 1941 року Вермахт окупував Соколівку. У листопаді 1942 року євреїв депортували до гетто Золочева та Бродів.



Група євреїв, 1870 р.⁴⁶



Соколівка, мацева на єврейському цвинтарі.⁴⁷

⁴⁵ URL: <https://www.esjf-cemeteries.org/survey/sokolivka-jewish-cemetery/>

⁴⁶ URL: <https://cyfrowe.mnw.art.pl/pl/katalog/989432>

⁴⁷Точний час заснування цвинтаря невідомий. На старих картах його не позначали. Найстаріший збережений надгробок відноситься до середини XIX ст.

Станіславчик⁴⁸

Літописна історія Станіславчика починається від 1626 року – коли руський воєвода Іван Данилович заснував парафію у поселенні Станіслав над Стиром.

Забудова містечка у XVII столітті яскраво втілює містобудівні принципи середньовічної будівельної культури і залучена до мистецтва бароко.

У 1760 році після смерті Станіслава Потоцького та подальшого розвалу Польщі землі поступово переходять у власність євреїв, що до початку Другої світової війни опанували весь сектор економіки сіл.

Жителі Станіславчика переважно займалися вирубкою лісу, деревообробкою, рільництвом та вирощуванням хмелю. Боднарство, столярство, плетіння з лози, викурювання смоли, виготовлення гонт залишило свій відбиток у сучасних прізвищах жителів села (Столяр, Бондарук, Гонтарик).

На 1 січня 1939 року в селі налічувалося 1240 мешканців, з них: 770 українців, 70 поляків, 250 євреїв і 150 німців та інших національностей.⁴⁹

Єврейська громада⁵⁰

Єврейська громада вперше згадується в 1880 році, коли населення становило 795 осіб. Дерев'яна синагога, два клойзи та Бейт-Мідраш діяли, коли єврейське населення досягло свого піку. Переважали хасидські династії Ружинів, Гусятинів і Белза. У 1921 році через еміграцію скоротилося до 165. У 1930-х роках діяли сіоністські групи.

У 1939 році радянська влада окупувала місто.

Німецькі війська окупували Станіславчик 25 червня 1941 р. Перед депортацією до табору смерті в Белжець, у жовтні 1942 р., багато євреїв втекли, але більшість були знайдені та вбиті.



Станіславчик, єврейський цвинтар⁵¹

⁴⁸ Stanisławczyk 1.) z Bordulakami, [w:] Słownik geograficzny Królestwa Polskiego, t. XI: Sochaczew – Szlubowska Wola, Warszawa 1890, s. 186. http://dir.icm.edu.pl/pl/Slownik_geograficzny/Tom_XI/186

⁴⁹ Кубійович В. Етнічні групи південно-західної України (Галичини) на 1.1.1939. – Вісбаден, 1983. – С. 12. 174 с. – ISBN 3-447-02376-7. URL: <https://diasporiana.org.ua/wp-content/uploads/books/10893/file.pdf>

⁵⁰ URL: <https://www.esjf-cemeteries.org/survey/stanislavchik-jewish-cemetery/>

⁵¹ Інформація про заснування цвинтаря невідома. Спочатку його позначили на карті 19 ст. Можна припустити, що він діяв до Другої світової війни.



Старий Добротвір, костел св. Станіслава, 2019 р.⁵³ (Світлина: А. Чвартковського)

Початки історії Добротвора (початкова назва Старого Добротвора, до будівництва Добротвірської ТЕС і створення містечка Добротвір) сягають 13-го ст. У ті часи Добротвір належав до Холмської землі, а в 14-ому до Белзької землі.

Згідно з королівською люстрацією в 1564-65 роках, Добротвір був містечком. Тоді в ньому було 161 хата і такі вулиці: Мостова, Надбужна, Млинова і Волоська. В тому часі Добротвір належав до Кам'янецького староства. Згадується там, що тоді в містечку було два священики, 16 рибалок, 5 бондарів, 2 гончарі, 2 шевці, 3 ковалі, 1 дігляр і 6 різних яток. Решта населення займалася сільським господарством і випасом худоби.⁵⁴ Сім років пізніше перепис занотує 195 домів, але велика частина населення вмирає від холери. Перепис 1662 року подає лише 15 хат. Це наслідки тодішніх воєн.

⁵² Dobrotwór, Słownik geograficzny Królestwa Polskiego, t. II: Derenek – Gżack, Warszawa 1881, s. 78. URL: http://dir.icm.edu.pl/pl/Słownik_geograficzny/Tom_II/78

⁵³ URL: <https://www.rkc.in.ua/index.php?&m=k&f=skk&p=lvkbsd&l=p&n=51>

⁵⁴ Михайло Грушевський. Жерела до історії України-Руси. Том 03. Описи королівщин в землях руських XVI віку. Том 3. Люстрації земель Холмської, Белзької й Львівської. – с. 311. URL: https://shron2.chtyvo.org.ua/Hrushevskyi/Zherela_do_istorii_UkrainyRusy_Tom_03_Opysy_korolivschyn_v_zemliakh_ruskykh_XVI_viku_Tom_3_Liustrat.pdf

В липні 1915 р. російські війська, відступаючи з Галичини, спалили центр Добротвору, в тому числі і старовинну церкву та дзвіницю.

У 1931 р. в Добротворі було 606 житлових будинків і 3325 мешканців, за польським переписом було: 2508 українців, 588 поляків і 229 євреїв. На 01.01.1939 у селі проживало 3520 мешканців (2390 українців-грекокатоликів, 570 українців-римокатоликів, 40 поляків, 120 польських колоністів міжвоєнного періоду і 200 євреїв)⁵⁵

Єврейська громада⁵⁶

Вперше євреї згадуються в другій половині XVI ст. У 1564 році євреями були мірошник і різник. До 1820-х років була створена єврейська громада, євреї утримували синагогу та цвинтар.

У XIX столітті рабинами Старого Добротвору були Йосеф-Іцхок Кац (Yosef-Yitzhok Katz) та Іцхок-Айзік Равар (Yitzhok-Ayzik Ravar).

У 1880 р. чисельність єврейського населення становила 379 осіб (13% від загальної чисельності), а до 1900 р. трохи зросла до 383 (11,6% від загальної чисельності населення).

Перша світова війна негативно вплинула на чисельність єврейського населення, і воно впало до 216 осіб (7% – 1921 р.).

У 1920-30-х рр. активно діяли місцеві осередки різних сіоністських організацій.

Восени 1942 року єврейське населення Старого Добротвора було розстріляно.



Добротвір, територія єврейського цвинтаря⁵⁷

⁵⁵ Кубійович В. Етнічні групи південнозахідної України (Галичини) на 1.1.1939. – Вісбаден, 1983. – с. 34. <https://diasporiana.org.ua/wp-content/uploads/books/10893/file.pdf>

⁵⁶ URL: <https://www.esjf-cemeteries.org/survey/staryy-dobrotvir-jewish-cemetery/>

⁵⁷ Точний час заснування цвинтаря невідомий. Спочатку він з'являється на австро-угорських картах 1880-х років. Пізніше він був позначений на картах Wojskowy Instytut Geograficzny (WIG) 1939 року.



Вид Старої Солі. 1857 р.⁵⁹

Стара Сіль заснована у 1255 р. Ченці тутешнього монастиря варили сіль спочатку для власного вжитку, а потім – на продаж. В 1421 р. отримало Магдебурзьке право, під назвою Зальцборк, а також привілей проводити на тиждень 2 ярмарки та 2 торги, на яких продавали свої вироби місцеві ремісники.

У 1794 році цар Франц II надав Старій Солі права «вільного королівського міста», а також герб із зображенням п'яти дерев'яних бочок з сіллю (символ місцевого солеваріння) і родового герба колишніх власників містечка Даниловичів – «Сас» (срібна стріла, під якою золотий півмісяць, увінчаний двома шестикутними зірками) на блакитному тлі.

У XIX столітті Стара Сіль вважалось торговим містечком (Marktgemeinde) Старосамбірського (Староміського) повіту Королівства Галичини та Володимирії. До середини XIX ст. – один з найважливіших у Галичині центрів солеваріння. За обсягом продукції село займало третє місце в Галичині після Дрогобича та Калуша. Вичерпання запасів солі привело до припинення у 1853 році солеваріння і до остаточного занепаду міста.

⁵⁸ Данилюк Ю. З., Дмитрук В. І. Стара Сіль // Енциклопедія історії України : у 10 т. / редкол.: В. А. Смолій (голова) та ін.; Інститут історії України НАН України. – К.: Наукова думка, 2012. – Т. 9: Прил – С. – С. 807. – 944 с. : іл. – ISBN 978-966-00-1290-5.

⁵⁹ М.Б.Стечинський Вид Старої Солі. URL: <https://castles.com.ua/sil.html>

Єврейська громада⁶⁰

Щодо походження євреїв в Старій Солі: у 1615 році мешканцям міста Стара Сіль була видана королівська хартія прав, в якій говорилося, що євреям заборонялося мати приватні будинки, а також займатися сільським господарством і торгівлею. Незважаючи на цю заборону, євреї продовжували жити в місті та були економічно активними. Джерела 1617 року говорять про «єврея Моше зі Старої Соли», який, очевидно, займався видобутком солі та торгівлею сіллю. У 1701–1704 рр. основним орендарем виробництва та торгівлі сіллю в місці був Шмуель Хаймович. Він експортував 18,00 барелів солі щорічно до комерційних центрів Польщі.



Стара Сіль, синагога (будівля зруйнована). 1906 р.⁶¹

У 1776 році велика пожежа знищила значну частину будинків міста. У вогні постраждало також багато єврейських будинків. Деякий час євреям було заборонено будувати нові будинки. Наприкінці XVIII століття кількість постійних єврейських мешканців Старої Соли зменшилася до 21 особи. Проте посилення економічної активності євреїв міста почалося в середині XIX століття, а розмір громади збільшився. Вони продовжували займатися соляним бізнесом і розширили сферу своєї торгівлі, включивши в неї сільськогосподарські продукти. Млини та лісопилки в місті й околицях були

⁶⁰ “Stara Sól” - Encyclopedia of Jewish Communities in Poland, Volume II (Stara Sil', Ukraine) https://www.jewishgen.org/yizkor/pinkas_poland/pol2_00377.html; Yad Vashem Archives: M-1/E, 105/45, M-1/E 1818/1682; Hamitzpeh January 30, 1919

⁶¹URL: <https://uk.wikipedia.org/wiki>

власністю євреїв. У 1860-х роках рабин Авраам Моше, син рабина Ефраїма Цві, служив рабином громади. Рабин Давид, син рабина Єгошуа Рейса, посів місце рабина в 1870 році. Рабин Пінхас, син рабина Шимона–Елімелеха Рімалта, служив рабином у Старій Солі на початку 1890-х років. Після Першої світової війни там служив рабин Ефраїм Лангнаур. Він також служив рабином кількох інших міст області.

У період між двома світовими війнами євреї Старої Солі перебували у постійній економічній кризі. Державна монополія на видобуток і продаж солі вплинула на основне джерело існування для членів громади. Багато сімей залишили місце і переїхали до більших поселень.

У 1939–1941 роках Стара Сіль перебувала під радянською владою. Євреї страждали від звичайних страждань того часу.

Німці увійшли в Стару Сіль 2 липня 1941 р. Голод і хвороби були долею євреїв Старої Солі восени і взимку 1941–1942 років. Зі Старого Самбора час від часу приїздили німецькі поліцаї, які грабували майно євреїв і забирали їх на каторжні роботи. Внаслідок цього постійного гноблення єврейські родини почали покидати це місце та приєднуватися до своїх родичів у більші громади Старого Самбора та Самбора. У березні 1942 року групу євреїв депортували до Самборського гетто. Останніх членів громади на початку серпня 1942 року перевезли зі Старої Солі до Самбора, де вони приєдналися до тих, хто був депортований до табору смерті в Белжець.



Стара сіль, мацеви на єврейському цвинтарі⁶²

⁶² Інформації про заснування цвинтаря немає, але він був позначений на карті 1880-х років. Можна припустити, що він був частково зруйнована після Другої світової війни. URL: <https://www.esjf-cemeteries.org/survey/stara-sil-jewish-semetery>



Стоянів, 1901 р.⁶⁴

Перша згадка про Стоянів належить до 1501 року. В документі перелічуються жителі Стоянова і сусіднього села Квасова (нині село Волинської області), які їхали через стару королівську митну заставу в Буську і не сплатили мита. Документ свідчить про те, що тут проходив тракт з Буська на Волинь.

У 1519 році Стоянів згадується в числі королівських маєтків, які були передані в оренду люблінському воєводі Андрієві з Тенчина.

Привілеєм короля Сігізмунда Августа в 1547 році Стоянову надано магдебурзьке право, дозволено проводити два ярмарки на рік і встановлено торговий день раз на тиждень. Міщан зобов'язано сплачувати до Сокальського королівського замку від четвертини лану замість 6 грошів – 12 і працювати при фортифікації замку та ремонті греблі два дні на рік.

Отже, з наданням магдебурзького права збільшено повинності і платежі міщан. За даними люстрації 1565 року, в Стоянові було 76 вимірних ланів землі. На них сиділо 138 підданих, з них 10 мали по 1-2 лани наділу, 61 – по 0,5

⁶³ Stojanów // Słownik geograficzny Królestwa Polskiego. – Warszawa : Druk «Wiek», 1890. – Т. XI. – S. 354. (пол.). URL: http://dir.icm.edu.pl/pl/Slovník_geograficzny/Tom_XI/354; Gostkowski R. Jak Galicya przyszła do kolei żelaznych / R. Gostkowski // Ekonomista. Polski. – Lwow, 1899. – S. 173.

⁶⁴ URL: <https://castles.com.ua/stojanow.html>

лану, інші 67 підданих володіли всього 26 ланами. Всі піддані платили від лану 50 грошів чиншу, що становило 126 злотих (один злотий дорівнював 30 грошам). Крім чиншів, вони були зобов'язані працювати два дні на рік у фільварку.

У 1910 р. до містечка дійшла залізниця. Під час Першої світової війни її намагалися продовжити до Луцька, однак це зробили лише за Польщі.

1931 року у Стоянові було 4200 мешканців.

До 1939 року Стоянів зберігав статус містечка.



Залізничний вокзал в Стоянові 1915 рік.⁶⁵

Єврейська громада⁶⁶

Точний час заснування цвинтаря невідомий. Вперше він був позначений на 3-му військовому огляді Австро-Угорщини 1880-х років.



Мешканці Стоянова

Євреї були в Стоянові з 1629 р. Євреї займалися торгівлею та ремеслом, а також будівництвом дерев'яних будинків. Домінував белзький хасидизм.

У 1900 році єврейське населення налічувало 726 осіб (15% від загальної кількості населення). У міжвоєнний період діяли сіоністські організації.

Німці окупували Стоянів 24 червня 1941 року.

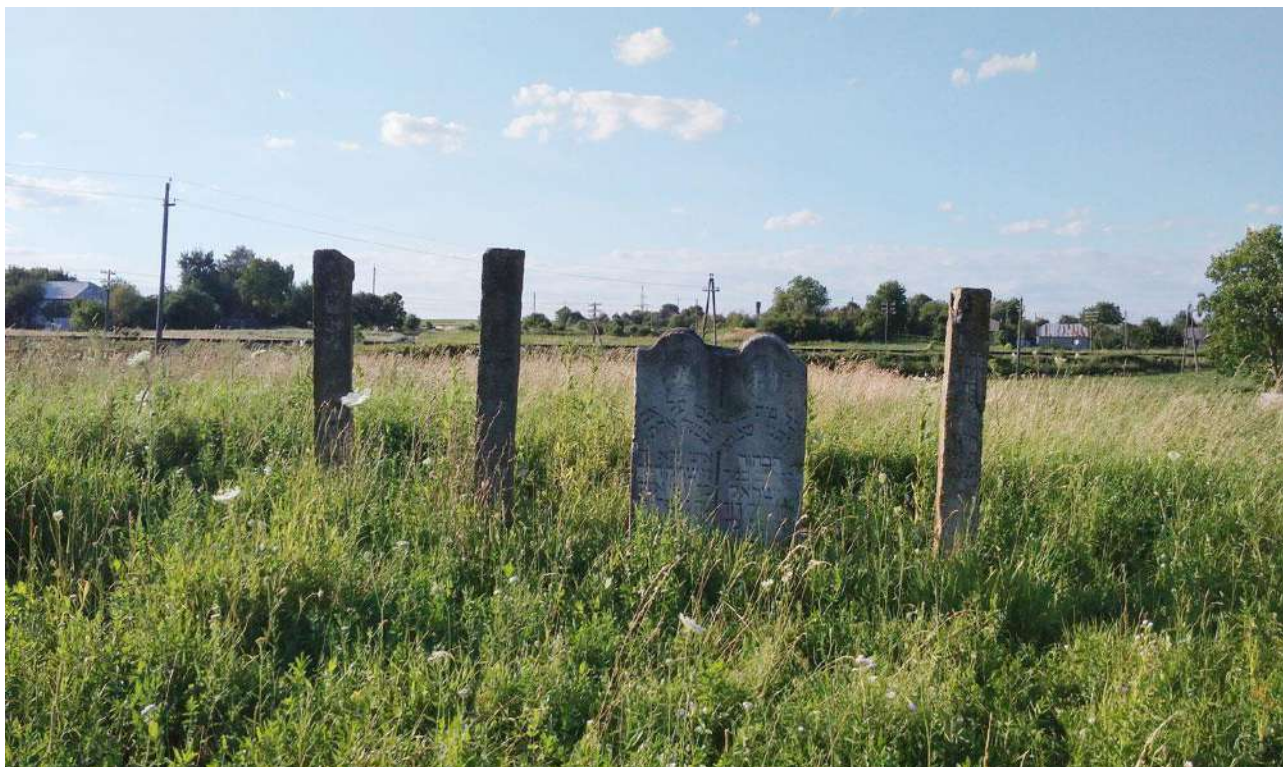
12 вересня 1942 року єврейське населення Стоянова було депортовано до табору смерті Белжець, а частину євреїв було вбито на місці.

Єврейське кладовище в селі Стоянів – кладовище, на якому було поховано євреїв Стоянова, розстріляних під час

⁶⁵ URL: <https://www.stojaniv.com.ua/articles/zaliznycya>

⁶⁶URL: <https://www.esjf-cemeteries.org/survey/stoianiv-jewish-cemetery/>; Мешканці с. Стоянова 1887 р. Народний костюм з гміни Стоянув, повіт Кам'янка Струмілова/ 1929 р. URL: <http://pauart.pl/app/artwork?id=55ae6cf40cf2c438d5213fdc>

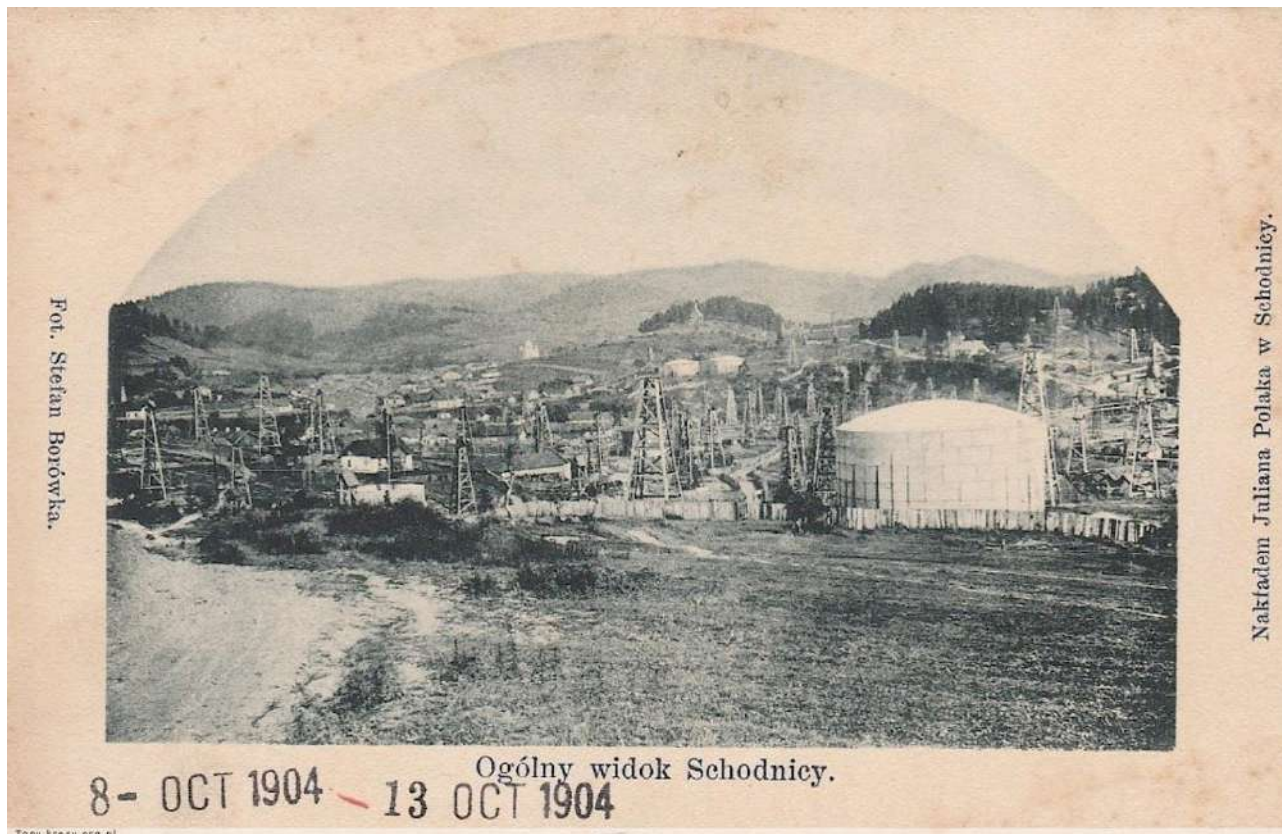
Другої Світової війни – відновлено влітку 2008 року групою американських студентів Дартмутського коледжу Нью-Гемпшира (США) та добровольців із Стоянова. Фінансування проекту взяв на себе освітній фонд Tucker Foundation.



Єврейське кладовище в селі Стоянів – кладовище, на якому було поховано євреїв Стоянова, розстріляних під час Другої Світової війни.

31





Панорама Східниці з нафтовими свердловинами. 1904 р.⁶⁸

Східниця – селище міського типу у Львівській області України. Адміністративний центр Східницької селищної громади, Дрогобицького району. Бальнеологічний курорт національного значення імені Омеляна Стоцького.

На місці сучасної Східниці у часи Київської Русі існувало поселення «Золота Баня». Недалеко від нього стояла фортеця Тустань.

Новий період в історії Східниці відкрився 1858 р., коли розпочалася промислова розробка родовища нафти. Її, так як і в Бориславі, почали видобувати із копаних ям-криниць глибиною до 40 м. У 1850-1860 рр. власницею Східниці була Магдалена Іллюкевич (з дому Гольденберг), а в 1870-х рр. власником Східниці був німецький князь Франц Карл Гюнтер I фон Шварцбург Зондерсгаузен (1830-1909). Перша нафтова свердловина Східниці

⁶⁷ Schodnica // Słownik geograficzny Królestwa Polskiego. – Warszawa: Druk «Wieku», 1889. – Т.Х. – S. 383. – S. 383-384. http://dir.icm.edu.pl/pl/Sloownik_geograficzny/Tom_X/383; *Історико-культурні пам'ятки Борислава і Східниці*. Путівник / Автори-упорядники О. Микулич, Р. Тарнавський. – Львів: Карти і Атласи, 2017. – 112 с.; *Нариси з історії Східниці* / Наук. редактор Л. Тимошенко; секретар Б. Лазорак. – Дрогобич: Коло, 2013. – 404 с.; *Історико-культурні пам'ятки Борислава і Східниці*. Путівник / Авториупорядники О. Микулич, Р. Тарнавський. – Львів: Карти і Атласи, 2017. – 112 с. URL: <https://boryslavrada.gov.ua/wp-content/uploads/2019/07/2017-05-03.pdf>

⁶⁸ URL: <https://kresy.org.pl/9444986,foto.html?idEntity=8904093>

«Магдалена» глибиною 161 м була пробурена 1872 р. промисловцем Кнауером, з якої видобували 11 великих бочок нафти на добу. На початку 1880-х рр. Східницю купив граф Ксаверій Замойський, як придане для його доньки Марії, в заміжжі княжни Любомирської. Молоде подружжя Марія і Адам Любомирські розпочали у Східниці значну нафтовидобувну та переробну діяльність.

Більш докладні відомості про початок нафтового промислу в Східниці опублікував відповідальний редактор та видавець дрогобицької газети "Kurjer Drohobuski", єврей Аарон Жупнік. Як виявилось, все почалося з офіційних переговорів між власниками східницької землі та капіталовкладниками. В середині 1870-х рр. спеціалізовані гірники - "першопрохідці" планово шукали в Східниці поклади озокериту, або так званої в народі "скельної олії". Проте замість неї гірники натрапили на численні поклади нафти, яка в низинних місцях підходила до поверхні. Згодом цю інформацію отримав геніальний інженер Станіслав-Антоній Щепановський (1846-пом.1900), який у 1879 році особисто прибув до Східниці і вперше відкрив та оприлюднив основні поклади нафти.



Східниця, 1900 р.⁶⁹

На межі 1879-1880 р. княжна Марія Любомирська (з Замойських), яка тоді володіла Східницею та Уричем надала панові Щепановському у різних місцях Східниці території для проведення пошукового буріння. У 1893 році С. Щепановський одночасно пробурих кілька десятків потужних нафтових свердловин, після чого запатентував над ними власні нафтові шиби. Таким чином, С. Щепановського слід вважати родоначальником комерційної

⁶⁹ URL: <https://kresy.org.pl/8993910,foto.html?idEntity=8904093>

нафтовидобувної справи у Східниці, а від його перших бурових веж і слід починати відлік нафтового промислу Східниці в цілому.

Услід за буровими розвідками С. Щепановського вглиб Східниці просувалися нафтові картелі з усієї Австро-Угорщини, що, врешті, й увійшло в історію як "нафтова гарячка", яка бездумно провокувала гонитву за викачуванням нафти в новому локальному родовищі. В цілому, концепція роботи фірми пана Щепановського полягала у національному або, правильніше, державному напрямку, при якому для буріння та розвідок залучалися виключно фінансові активи державної Галицької ошадної каси.

За даними, які подає Літописець Вячеслав, у Східниці першими офіційно зареєстрованими нафтовими магнатами, внесеними до світового реєстру, були пани Шварцбург, Зондерсгаузен, а трохи згодом – Бартфельд, Бікандрот, Гартемберг. Щоправда, звиривши ці прізвища з відповідними джерельними свідченнями тієї доби, бачимо, що частина прізвищ відсутня або ж взагалі перекручена. Навіть теза, яка досі популярна в літературі, що капітал нафтових копалень перебував виключно у єврейських руках, є неточною.

Перетворення промислового селища на унікальну карпатську оздоровницю відбулося завдяки українському інженеру, нафтовику, першовідкривачу східницьких мінеральних джерел Омеляну Стоцькому.

23 квітня 1976 р. Радою Міністрів УРСР Східницю було визнано курортом і зроблено висновок про можливість будівництва тут оздоровниці не менш як на 30 тисяч місць, а 9 січня 1986 р. Постановою Ради міністрів СРСР смт. Східницю було визнано ще й загальносоюзним курортом.

Без перебільшення Східниця – живодайна перлина Українських Карпат та маленька українська Швейцарія.

Єврейська громада⁷⁰

Наприкінці 19 століття село Східниця перетворилося на місто з відкриттям покладів нафти. Більшість жителів працювали в нафтовій промисловості і лише деякі люди все ще були зайняті в сільському господарстві.

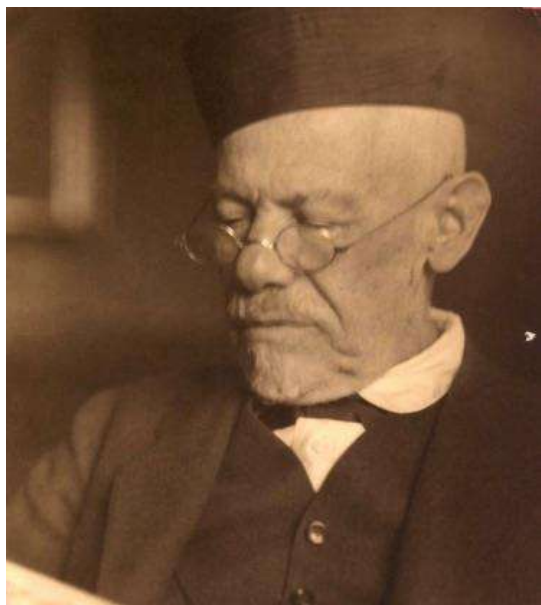
Перші єврейські родини оселилися в Східниці в середині 19 століття. Їх члени були піонерами нафтової промисловості. Деякими нафтовими свердловинами володіли євреї, на інших вони працювали адміністраторами та кваліфікованими робітниками, головним чином бурильниками та операторами парових машин. Серед видатних власників кількох нафтових компаній була, наприклад, родина Гартенбергів. У 1895 році Моше Гартенберг почав буріння нафтових скважен в Східниці. Родина Бакенротів також відіграла важливу роль у розвитку нафтової промисловості в місті. Крім роботи в нафтовій промисловості, євреї займалися торгівлею (металевими виробами) і дрібними ремеслами. Вони також були основними власниками та операторами

⁷⁰Schodnica [w:] JewishGen [online] https://www.jewishgen.org/yizkor/pinkas_poland/pol2_00357.html; The Encyclopedia of Camps and Ghettos 1933–1945, t. II A, red. Geoffrey P. Megargee, s. 756.; The Encyclopedia of Jewish Life Before and During the Holocaust, t. 2, red. S. Spector, G. Wigoder, New York 2001, s. 1150.; Słownik geograficzny Królestwa Polskiego i innych krajów słowiańskich, t. 10, red. F. Sulimierski, W. Walewski, B. Chlebowski, Warszawa, s. 383.

залізничної лінії, що сполучала Східницю з сусідніми містами Бориславом і Дрогобичем.

Наприкінці 19 століття в Східниці проживало 50 єврейських сімей - дані 1880 року вказують на кількість 122 євреїв, які становили близько 12% населення від усіх жителів (988).

Євреї Східниці не становили самостійної громади, але належали до єврейської громади Дрогобича. Але це не означало, що вони не були незалежними. Родина Бакенротів побудувала «Велику синагогу» в Східниці. У



Моше Гартенберг

місті також була заснована невелика синагога, цвинтар і міква (ритуальна лазня). За традиційну освіту відповідав рабин Авраам Китайгородський, який заохочував молодих чоловіків навчатися в бет гамідраш.

Під час Першої світової війни, коли російська армія просувалася вглиб країни, багато єврейських біженців проходили через Східницю на шляху до Угорщини. Їм допомагала місцева єврейська громада.

У 1921 році єврейське населення зросло до 689 із 2726 жителів, тобто близько 25 відсотків. 25 членів цієї громади працювали на різних посадах у нафтовій промисловості, а ще 20 працювали некваліфікованими

робітниками. Натомість за даними 1928 року 9 єврейських родин займалися сільським господарством.

У міжвоєнний період у Східниці також існували філії єврейських організацій, таких як WIZO або кібуц руху He-Haluc Pioneer. До 1939 року рабином був Моше Ейхенштайн, син рабина Єшуа.

У 1930-х роках у Східниці, як і в усій країні, посилювалися антисемітські напади. Восени 1936 року польська молодь напала на євреїв під час різдвяної молитви. П'ятьох нападників затримали, але під час суду всіх виправдали. Антиєврейська політика позначилася і на економічних питаннях – у 1937 році лише дві м'ясні крамниці мали ліцензію на продаж кошерного м'яса. Тим не менш, у 1939 році до місцевої міської ради було обрано 2 євреїв, 7 поляків і 2 українців.

Станом на 1939 р. у Східниці проживало 4080 осіб, з них 1970 українців, 1200 поляків, 900 євреїв та 10 німців. Діяла 3-річна промислова школа та численні професійні і громадсько-культурні товариства, спілки різних національностей та віросповідань.

У вересні 1939 року, з приходом Червоної армії почалась націоналізація нафтових свердловин і відповідних установок торкнулася багатьох членів єврейської громади, які працювали в нафтовій промисловості. Деякі з них, такі як інженери, бурильники та інші робітники, продовжували свою роботу, а деякі навіть займали важливі посади. Купці поступово ліквідували свої цехи, більшість ремісників об'єднувалися в кооперативи. Радянське громадянство

було надано в 1940 році, але багатьом раніше заможним єврейським родинам видали документи, що посвідчують особу, що обмежувало їх пересування, а отже, ускладнювало пошук роботи. Значну роль в управлінні установами ради відігравали місцеві євреї-комуністи.

Німці знову увійшли до Східниці 1 липня 1941 року, і одразу ж почався триденний погром.. Декого по-звірячому вбили в Східниці, але більшість вивезли в сусідній ліс і там убили. За три дні було вбито 200 євреїв.

У серпні 1941 року, після ліквідації кількох громад у сусідніх селах, деякі євреї зі Східниці вирішили переїхати до більших громад у Дрогобичі та Бориславі, вважаючи, що там їхнє життя буде менш загрозливим.

Восени 1941 року в Східниці було ще 280 євреїв. Проте хвороби, голод і численні вбивства зменшили їхню кількість. У серпні 1942 року 60 осіб було схоплено і відправлено до Борислава, звідки перевезено до табору смерті в Белжець. 22 жовтня 1942 року решті 140 євреїв було наказано покинути Східницю та переїхати до трудових таборів у сусідньому місті. Східниця тоді була оголошена "Judenrein".



Дерев'яна синагога, тепер Дім молитви. Східниця, 2011 р. Фото І.Рубаник.

Тартаків⁷¹



Ринкова площа в Тартакові, 1915 р.⁷²

Уперше письмова згадка про Тартаків подана у документі 22 грудня 1415 року. Цього дня, перебуваючи у Белзі, князь мазовецький Земовит IV (1352—1426) надав три села у Сокальському повіті плоцькому воєводі Прандоті (Прендоту) з Желязної і Желехлінки (помер 1465/1466 р.) та його брата Анджею на прізвисько Грот. Наступна згадка про Тартаків відноситься до 1426 року, де в документі князів Белза Земовита V і Владислава, виданому в Сокалі вирішуються справи розмежування володіння Готгарда⁷³.

1685 р. на прохання власника поселення магната Щасного Казимира Потоцького Тартаків отримав привілей і права містечка (магдебургію). Король Ян III Собеський дозволив щорічно проводити у містечку чотири ярмарки (з участю купців німців, французів, татар, турків, які привозили товари) тривалістю по два тижні, щотижня в п'ятницю — торг.

1890 р. населення міста разом з двірським обшаром нараховувало 1280 мешканців, у тому числі 277 римо-католиків, 212 греко-католиків, 790 юдеїв.

На 1.01.1939 проживали:

Тартаків Місто – 1790 мешканців, з них 250 українців-грекокатоликів, 90 українців-римокатоликів, 450 поляків, 1000 євреїв;

⁷¹ Tartaków // Słownik geograficzny Królestwa Polskiego. – Warszawa : Druk «Wieku», 1892. – Т. XII. – S. 216. (пол.). URL: http://dir.icm.edu.pl/pl/Słownik_geograficzny/Tom_XII/216

⁷² URL: <https://kresy.org.pl/10258865,foto.html>

⁷³ Оксана Лобко. Історія родини Тшцінських – перших власників Тартакова. URL: <https://krystynopol.info/istoriya-rodyny-tshtsinskyh-didychiv-tartakova/>

Тартаків Село – 1290 мешканців, з них 1030 українців-грекокатоликів, 190 українців-римокатоликів, 60 поляків, 10 євреїв;

Тартаковець – 1010 мешканців, з них 660 українців-грекокатоликів, 350 українців-римокатоликів, 20 поляків, 10 євреїв⁷⁴.

27 вересня 1939 року відповідно до Пакту Молотова – Ріббентропа територія гміни була зайнята радянськими військами, 17 січня 1940 року включена до Сокальського району Львівської області, а у 1941-1944 роках входила до Дистрикту Галичина.

1941 р. гітлерівські війська піддали артилерійському обстрілу поселення Тартакова. Пожежа, що виникла, знищила багато будинків, і, по суті, містечко припинило існування. Відродилось воно після війни вже як частина одного із сіл Сокальського району.



Тартаків, єврейські крамниці. 1915 р.

Єврейська громада⁷⁵

Євреї були одними з перших поселенців Тартакова, можливо, навіть більшістю. На рубежі XVII-XVIII століть тут діяла організована громада, в якій з часом домінували хасиди з Белза. Власник Тартакова Салезій Потоцький дозволив заснувати в місті єврейську друкарню. Проте приблизно в 1754 році він наказав закрити її і передав друкарню єзуїтам.

⁷⁴ Кубійович В. Етнічні групи південнозахідної України (Галичини) на 1.1.1939. – Вісбаден: Отто Гаррасовіц, 1983. – С. 81, 122. URL: <https://diasporiana.org.ua/wp-content/uploads/books/10893/file.pdf>

⁷⁵ The Encyclopedia of Camps and Ghettos 1933–1945, t. II A, red. Goeffrey P. Megargee, s. 830.; Rąkowski G., Ziemia Lwowska, Pruszków 2007, s. 206.; Tartakow, [w:] The Encyclopedia of Jewish Life Before and During the Holocaust, t. 3, red. S. Spector, G. Wigoder, New York 2001, s. 1296.; Tartakow, [w:] Hołokost na території SSSR, red. I. A. Altman, Moskwa 2009, s. 966.; Tartaków, [w:] Słownik geograficzny Królestwa Polskiego i innych krajów słowiańskich, t. 12, red. F. Sulimierski, W. Walewski, B. Chlebowski, Warszawa 1892, ss. 216–217. URL: http://dir.icm.edu.pl/pl/Słownik_geograficzny/Tom_XII/216; URL: <https://www.esjfcemeteries.org/survey/tartakiv-jewish-cemetery/>; URL: <https://sztetl.org.pl/pl/miejscowosci/t/973-tartakow/99-historia-spoleczności/138153-historia-spoleczności>

У 1880 році в Тартакові проживало 779 євреїв, що становило 63% населення (загалом 1238 осіб). У 1914 році з 2400 жителів було 1400 євреїв. Під час Першої світової війни громада стала жертвою насильства з боку козаків і черкесів, що служили на боці Росії. Також була епідемія тифу.

Перепис 1921 року показав 1039 євреїв з 1486 жителів – 69,9% від загальної кількості.

У настроях був помітний як вплив сіонізму, так і асиміляційні прагнення – більшість єврейських дітей відвідували польські школи.

Джерелом прибутку була торгівля (бавовняні тканини, будівельний матеріал, худоба, ліс, сільськогосподарські машини, скло та порцеляна, зерно, залізо та різні вироби), ремесла (лимарство, колісне, кравецьке, канатне, столярне, шевське), гастрономія (чайна, бійня).

Виробництвом займались: круп'яна фабрика М. Röhra, млин – А. Gertla, олійниці – К. Крама і І. Röhra, пекарня – І. Waldmana. М'ясним виробництвом займались А. Auster, Ch. Gertel і Н. Guss. Годинникарська майстерня – Н. Schmucklera.⁷⁶

Радянська окупація 1939 р. перервала економічну та соціальну діяльність євреїв. У червні 1941 року після сильного обстрілу в місто увійшли німці. Переслідування почалися майже одразу. 173 євреї були вбиті, решта були піддані примусовій праці. Невдовзі, також у червні 1941 року, у відплату за вбивство невідомого німецького офіцера німці розстріляли ще 83 людини – євреїв, поляків та українців. Кінець громади настав у жовтні 1942 року. Останні 900 осіб було відправлено до концтабору в Белжець, а частину до новоствореного гетто в Сокалі.



Тартаків, територія єврейського цвинтаря⁷⁷

⁷⁶ Księga Adresowa Polski (wraz z w. m. Gdańskiem) dla handlu, przemysłu, rzemiosł i rolnictwa, Warszawa 1930, s. 799. <https://www.wbc.poznan.pl/dlibra/publication/6492/edition/11649/content>

⁷⁷ Точний час заснування цвинтаря невідомий. Спочатку він з'являється на картах Wojskowy Instytut Geograficzny (WIG) 1939 року.

Топорів⁷⁸



Топорів, 2012 р.

Топорів вперше згадується у письмових документах за 1605 рік, де йдеться про нього як про містечко, якому надане магдебурзьке право.[3]

Містечко засноване сприянням власника – шляхтича Яна з Тенчина. Тривалий час було власністю родини Тенчинських.

Містечко «Торогов» зображене на карті України Гійома де Боплана 1650 року.⁷⁹

Єврейська громада⁸⁰

Євреї почали селитися в Топорові з моменту його заснування у 1603 р. У той час Анджей Течинський надав їм перші привілеї, такі як дозвіл на будівництво та володіння будинками, продаж товарів, варіння та продаж пива. Також отримали дозвіл на будівництво синагоги. Заступництво власників міста, однак, не запобігало випадковим погромам, спричиненим військами, розташованими в околицях міста, або місцевими бандитами. У 1635 році військовий ескадрон збунтувався, знищивши багато будинків, як християнських, так і єврейських, і осквернивши синагогу. Багато жителів було поранено, а деякі вбиті⁸¹.

⁷⁸ Toporów 1, miasteczko, pow. brodzki // Słownik geograficzny Królestwa Polskiego. — Warszawa : Druk «Wieku», 1892. – Т. XII. – S. 399. URL: http://dir.icm.edu.pl/pl/Słownik_geograficzny/Tom_XII/399

⁷⁹ Карта Боплана квадрат – 2-4. URL: <http://freemap.com.ua/karty-ukrainy/karta-boplana/karta-boplana-kvadrat-2-4>

⁸⁰ Słownik geograficzny Królestwa Polskiego i innych krajów słowiańskich, t. 12, red. F. Sulimierski, W. Walewski, B. Chlebowski, Warszawa, s. 400. http://dir.icm.edu.pl/pl/Słownik_geograficzny/Tom_XII/399; URL: <https://www.esjf-cemeteries.org/survey/toporiv-new-jewish-cemetery/>;

<https://sztetl.org.pl/pl/miejscowosci/t/1025-toporow/99-historia-spoleczności/138163-historia-spoleczności>

⁸¹ The Encyclopedia of Jewish Life Before and During the Holocaust, t. 3, red. S. Spector, G. Wigoder, New York 2001, s. 1314.

Незважаючи на ці події, єврейська громада продовжувала зростати. У 19 столітті єврейська громада становила чверть усього населення. У 1880 році в Топорові проживало 1139 євреїв, що становило 33 відсотки населення від усіх жителів (3460). У наступні роки єврейське населення залишило місто. Це було пов'язано з кількома пожежами, які сталися в той час, зокрема у 1884 і 1903 роках, коли понад 200 єврейських сімей втратили все, включно з будинками⁸².



Топорів, синагога. 2013 р.⁸³

Але після другої пожежі 1904 року багато єврейських родин зубожіли і почали покидати місто. Зменшення населення продовжувалося під час Першої світової війни, після чого до 1921 року єврейське населення зменшилося до 689 осіб (20% від загальної чисельності).

До кінця 18 століття євреї Топорова підпорядковувалися громаді в Бродах, але з 19 століття вони утворили самостійну громаду. Більшість із них схилилася до хасидизму. У місті, поряд із синагогою, був молитовний дім, заснований хасидами з Белза та іншими з Олеська, Стратина та Гусятина-Ружина. Хасиди користувалися впливом у цьому районі та представляли євреїв у міській раді. У 1896 р. рабином став Мезулам Залман Йозеф Зільберфарб (Meszulam Zalman Josef Zilberfarb), онук Адмоєра з Олеська. Він обіймав посаду до самої смерті, під час Другої світової війни – його вбили в Белжеці.

⁸² Toporów JewishGen. URL: http://www.jewishgen.org/yizkor/pinkas_poland/pol2_00253.html; The Encyclopedia of Jewish Life Before and During the Holocaust, t. 3, red. S. Spector, G. Wigoder, New York 2001, s. 1314; Słownik geograficzny Królestwa Polskiego i innych krajów słowiańskich, t. 12, red. F. Sulimierski, W. Walewski, B. Chlebowski, Warszawa 1884, s. 400.

⁸³ URL: [https://commons.wikimedia.org/wiki/File:Toporiv_\(03\).jpg](https://commons.wikimedia.org/wiki/File:Toporiv_(03).jpg)



Zgliszcza po pożarze Toporowa.

Fot. Buxdorf, Brody.

Руїни після пожежі. Топорів, 1904 р.⁸⁴

У 19 столітті багато євреїв у Топорові були зайняті у виробництві та експорті глиняного посуду, яким місто славалося. Інші займалися виробництвом та продажем деревини. Один із них, Шмуель Фінкель, торговець лісом, був головою місцевого громадського комітету до Першої світової війни.

У той час єврейські робітники заснували в центрі міста «Яд Харуцим» („Jad HaKusim”) і однойменний молитовний будинок.

У Топорові розвивався сіоністський рух. Перший філіал був створений у 1923 р., а наступні – у 1925 та 1930 рр. У 1924 р. у місті було створено театральний гурток, який, незважаючи на несхвалення рабина, ставив вистави⁸⁵.

Під час радянської окупації 1939-1941 рр. соціально-економічне становище Топорова змінилося. Більшість людей були змушені залишити свою поточну діяльність і шукати роботу в місцевій раді чи кооперативі. Багаторічні ремісники не могли знайти роботу. У 1939 році в місті була створена народна школа з основною мовою їдиш, культурне життя розвивалося без особливих перешкод.

⁸⁴„Nowości Illustrowane”. 3, s. 11, 1904.URL: <https://jbc.bj.uj.edu.pl/dlibra/publication/424915/edition/400143/content>

⁸⁵Toporów Jewish Gen URL: http://www.jewishgen.org/yizkor/pinkas_poland/pol2_00253.html; The Encyclopedia of Jewish Life Before and During the Holocaust, t. 3, red. S. Spector, G. Wigoder, New York 2001, s. 1314.

24 червня 1941 року солдати Вермахту увійшли в Топорів. Одразу заарештували деяких євреїв, зокрема Раббі Зільберфарба, ув'язнив їх у Великій синагозі. 26 червня 1941 року вони були вбиті.

Спочатку полювали на вулицях, потім затримали 180 осіб, вивезли в ліс і там вбили. Іншу групу євреїв у місті було схоплено, а пізніше вбито та поховано у братській могилі.

На початку липня 1941 року в Топорові було створено Єврейську Раду (юденрат) під керівництвом Якова Вольферта. Була також єврейська поліція. Одним із перших її завдань було супроводження есесівців до єврейських домівок для пошуку людей для примусової роботи та конфіскації їхнього майна. Також було введено численні обмеження для єврейського населення, наприклад заборона залишати місце проживання під загрозою смертної кари.

Восени 1941 року кілька груп єврейської молоді було вивезено до примусових трудових таборів у Плугові та інших містах поблизу Тарнополя.

У березні 1942 року близько 90 євреїв було ув'язнено та відправлено разом із 120 особами з числа місцевого населення до табору смерті в Белжець⁸⁶.

У вересні 1942 року відбулася ще одна акція знищення, під час якої від 120 до 200 євреїв було перевезено до центру знищення в Белжець. Через кілька місяців, 2 грудня 1942 року, євреїв із довколишніх міст, у тому числі Топорова, перевезли до гетто в Броди – загалом близько 2000 осіб⁸⁷.

У лютому 1943 року близько 110 євреїв, які залишилися в місті, були евакуйовані та перевезені також до табору смерті в Белжець. Це означало кінець єврейської громади в Топорові.



Топорів, територія єврейського цвинтаря.⁸⁸

⁸⁶ Toporów JewishGen. URL:http://www.jewishgen.org/yizkor/pinkas_poland/pol2_00253.html

⁸⁷ Toporów JewishGen. URL:http://www.jewishgen.org/yizkor/pinkas_poland/pol2_00253.html; The Encyclopedia of Camps and Ghettos 1933–1945, t. II A, red. Goeffrey P. Megargee, s. 758.

⁸⁸ Інформації про заснування кладовища немає, але воно було позначене на карті 1880-х та 1939 рр. Можна припустити, що воно було зруйноване після Другої світової війни.



Унівська лавра

Перша писемна згадка про село Унів відноситься до 1395 р., коли польський король Владислав II Ягайло видав одну із своїх грамот, перебуваючи у Глинянах, неподалік монастиря в Уневі.

1880 р. в селі мешкає 768 осіб: 607 греко-католиків, 75 римо-католиків, 71 юдей, 15 протестантів.

У 1927р в селі проживало 1115 осіб.

В Уневі з XIV століття діяв монастир (за даними польських дослідників, василіянський, заснований князем Федором Любартовичем).

У XVIII ст. – це один з найважливіших монастирів у Галичині.

У 1919 р. митрополит А. Шептицький переніс до Унева осередок Студитів з осідком ігуменату. Серед іншого тут було розвинено малярську школу, палітурню, а з 1935 р. друковано церковно-релігійний місячник «Промінчик Сонця Любови».

За радянської влади, після арешту та ув'язнення керівництва монастиря, там було спочатку створено концентраційний табір для ченців різних спільнот УГКЦ, які відмовилися приєднатися до РПЦ, а потім – влаштовано інтернат для осіб похилого віку та інвалідів, де перебувало більше 300 старих та розумово відсталих осіб.

Після розпаду СРСР монахи спочатку не могли повернутися до монастиря, але в 1993 р. монастир повернули власникам.

⁸⁹ Uniów // Słownik geograficzny Królestwa Polskiego. – Warszawa: Druk «Wiek», 1892. – Т. XII. – S. 807-808. URL: http://dir.icm.edu.pl/pl/Sloownik_geograficzny/Tom_XII/807; Лаба В. Нарис історії села Унів та Унівського монастиря від найдавніших часів до 1939 р. – Львів: 1996 р. – 23 с. 2 вид.: Льв.: 1997 р. – 30 с.; <https://uk.wikipedia.org/wiki/%D0%A3%D0%BD%D1%96%D0%B2>;

Лукія Лесіцька⁹⁵ згадувала: *«Корчма – це був будинок єврея Анкеля Енде, який, до речі, у власності мав і цегельню. Ця корчма була побудована пізніше, тому що це місце він купив вже як розпарцелювався фільварок. За тією корчмою ще був фільварочний довгий будинок, де жила фільварчина челядь. В цьому будинку він зробив конюшню, худобу тримав. Бо він займався сільським господарством і цегельнею. Ну і при тому трохи торгами. А цю корчму він побудував з цим розрахунком, щоб це була корчма-готель. На першому поверсі він жив з родиною, а на другому був готель. Це було зроблено, щоб мати прибуток на Успення».*⁹⁶



Лукія Лесіцька

Окрім Анкеля Енде цегельню, в районі Унева – Заставиську, мав також і Волько Хаскіль.⁹⁷ На господарстві Анкеля Енде працювало багато робітників, більшість яких була українцями.

Анкель Енде був не єдиним заможним євреєм-господарем в Уневі. Євреї в цьому селі були досить заможними і підприємницькими людьми. Про це свідчать слова Василя Кравчишина: *«Жиди жили на Підківці (район Унева, де проживала більша частина євреїв села – Ю.С.), там жила Файга, яка перепродувала різні речі по селі, Анкель на Капелівці (центральна частина Унева – Ю.С.) мав корчму і цегельню, Берко коло Чабанів тримав господарку, худобу і поле, Юда коло пошти мав магазин і велику господарку».*⁹⁸

Євреї були власниками двох магазинів у селі, оскільки згадана Файга мала магазин в кінці району Підківки біля річки Гнила Липа.⁹⁹ Цю жінку згадує Дмитро-Петро Баран, оскільки вона купувала в родини Баранів сметану і яйця.

Важливою сферою у господарському житті села було млинарство. В Уневі було три млини. Один належав єврею Берку. Він мав досить велику сім'ю, яка складалася з трьох дочок, Злотки, Айденки, Гіці, та двох синів, Йонса і Енделя.¹⁰⁰ Другий млин належав Святоуспенській лаврі, але його орендував єврей Мельман.¹⁰¹ В Уневі не було синагоги. Але був єврейський цвинтар, декілька мацев з якого збереглося досі.

⁹⁵ Дочка військового пілота Володимира Лесіцького змалку чула розповіді батька про страшні часи, які скоро настануть і запам'ятовувала настанови батька, як вижити в цих умовах. Жінка була очевидцею історії Унівської лаври, біля якої жила та свідком багатьох лихоліть, які випали на долю галицького села. Вона запам'ятала отця Омеляна Ковча, Климентія та Андрея Шептицьких, яких бачила на власні очі.
URL <https://localhistory.org.ua/texts/interviu/nas-vizvolili-i-nema-na-to-radi/>

⁹⁶ Інтерв'ю з Лукією Лесіцькою від 11.09.1997 р. / Архів Святоуспенської Унівської Лаври, с. Унів. – Ф.1. – Т.2. – Спр. 2. – 44

⁹⁷ Інтерв'ю з Параскевією Баран, 1939 р. н. Записано з уст від 13.04.2016 р. рясофором Леонтієм (Викштою) в с. Уневі

⁹⁸ Інтерв'ю з Василем Кравчишином, 1932 р.н. Записано з уст від 14.04.2016 р. рясофором Леонтієм (Викштою) в с. Уневі

⁹⁹ Інтерв'ю з Катериною Казиминою, 1933 р.н. Записано з уст від 16.04.2016 р. рясофором Леонтієм (Викштою) в с. Уневі

¹⁰⁰ Там же

¹⁰¹ Інтерв'ю з єрм. Гедеоном (Сироїдом), 1914 р.н. Записано з уст від 13.06.2003 р. рясофором Леонтієм (Викштою) в с. Уневі Перемишлянського району Львівської області.

Відносини з українцями мали характер як господарсько-торгівельний, так і особистісний. Про перший свідчать наведені факти праці українських робітників у єврейських власників, торгівлі товарами. Такі відносини і добросусідські стосунки стануть рятівними для унівських євреїв під час Голокосту.

У монографії «Покликані: монахи Студійського уставу та Голокост» дослідник Юрій Скіра широко висвітлює питання стосунків УГКЦ і, зокрема, студитів, у 30-40-х роках ХХ століття в Галичині, показуючи як передумови, так і детальний перебіг тих драматичних подій.



Ієродиякон Даниїл (Дмитро Тимчина, 1900-1972) з українськими та єврейськими дітьми з сиротинцю при Унівській Свято-Успенській лаврі Студійського уставу. 1943 р.¹⁰²

У центрі цієї історії – Праведник народів світу, ієродиякон Даниїл (Тимчина), який керував процесом переховування єврейських дітей у сиротинці при Лаврі. Загалом до порятунку євреїв під час Голокосту були залучені фактично всі монахи студити Успенської лаври, а ідейними натхненниками і «координаторами» цього процесу були сам Митрополит Андрей Шептицький та його брат, архімандрит монахів Студійського уставу, Климентій

¹⁰² URL: <https://zbruc.eu/node/91169>

Шептицький, Блаженний Священномученик Католицької Церкви, Праведник народів світу.

Після окупації вермахтом Польщі в Галичину потягнулися колони єврейських біженців: багатьох із них розселили в конфіскованих приміщеннях Лаври в Уневі. Це не було чимось винятковим: у Духовній семінарії Святого Духа у Львові теж жили єврейські біженці, а коли місто зайняли німці, за розпорядженням ректора академії Йосипа Сліпого, цих людей ще деякий час ховали в підвалах будівлі. У 1942 року почалися депортації єврейського населення із сільської місцевості у створені в містах гетто: небагатьом вдалося втекти в ліси, і студити носили їм їжу. Для розуміння ситуації: навесні 1942-го в Уневі почався справжній голод, жителі полювали на горобців. Пізніше монастир став притулком для євреїв, яких студити переправляли зі Львова».

Поступово Унів перестав бути транзитним пунктом у системі порятунку єврейських дітей студитами. Сиротинець в Уневі став стаціонарним місцем переховування – зокрема, для трьох єврейських хлопців, якими у 1942–1944



Адам Даніель Ротфельд

роках опікувався префект сиротинця ієродиякон Даниїл (Тимчина). Мова йде про Дорка Боровецького – Огеда Амаранта, Данила Червінського – Адама Даніеля Ротфельда, та Левка Хамінського (Леона Хамайдеса)».

Після завершення окупації Леона Хамайдеса та Огеда Амаранта було перевезено до Львова, де Леона всиновила жінка-єврейка, а Огеда повернувся до своїх батьків. Адама Даніеля Ротфельда не всиновив і не забрав ніхто, тому він перебував в Унівському сиротинці аж до його ліквідації; пізніше він був перевезений до Польщі. У 2005 році Адам Даніель Ротфельд став міністром закордонних справ Польщі і у цьому ж році в Уневі відкрив меморіальну дошку на честь порятунку єврейських дітей братами Шептицькими.



Роальд і його мама
Клара. Краків, 1945 р.

В Унів під час Голокосту втекла родина польсько-американського хіміка-теоретика, лауреата Нобелівської премії з хімії Роальда Гофмана.

Гіллель і Клара Сафран жили в польському Злочеві (нині Золочів, Україна) зі своїм сином Роальдом. У липні 1941 року, коли Роальду було чотири роки, німецька армія захопила Золочів. Невдовзі після цього діда Роальда та деяких інших родичів було вбито айнзатцгрупами – розстрільними групами.

На початку 1942 року родину Сафранів та інших родичів вивезли до табору примусової праці. Батько сім'ї, Гіллель Сафран, був інженером і разом з іншими євреями мав будувати дороги для німецької армії.

У січні 1943 року Сафрани влаштували втечу своєї родини та переховувалися в родині Миколи Дюка. Дюк був учителем і директором школи в Уневі, і жив у школі, яка була єдиною цегляною будівлею в маленькому селі.

Саме в цій будівлі сільський учитель переховував єврейську родину. У цьому ж маленькому селі, в греко-католицькому монастирі, ченці на чолі з Клементієм Шептицьким (ще одним визнаним Праведником народів світу) переховували Адама Даніеля Ротфельда, майбутнього міністра закордонних справ Польщі, та ще кількох єврейських дітей.

Гілель Сафран залишився в таборі. У червні 1943 року, через шість місяців після виїзду родини, німці стратили його. Він був організатором спроби втечі з табору – спроби, яка була видана і призвела до вбивства її організатора. Клара Сафран, її син Роальд, її брат Самуель Розен і його дружина Жозефіна знайшли притулок у Дюків. Пізніше до них приєднався ще один дядько – Фрідріх Розен.



Сім'я Гофманів під час візиту до родини Дюка в Уніві, 2006 р.¹⁰³

Спочатку Дюк переховував родину на горищі. У ньому було вікно, з якого Роальд спостерігав за грою дітей. Стоячи біля вікна, він міг лише нишком спостерігати за ними, але ніколи не приєднувався до їхніх ігор. Пізніше він описав цей досвід у вірші під назвою «Поля зору». Обмежений у вузькому просторі, Роальд також проводив час, граючи в ігри зі своєю матір'ю. У той час вони не знали, що одного разу вони будуть вільними і що зрештою здійснять подорож до Америки, де почнуть нове життя.

¹⁰³ 80-річний нобелівський лауреат хоче допомогти «Батьківщині - Україні». «Вікна» від 04 січня, 2020. URL: <https://vikna.if.ua/news/category/all/2020/01/04/105812/view>

Вони переховувалися 15 місяців – з січня 1943 року до червня 1944 року. Ніхто в селі не знав про їх існування. Не лише євреї були під загрозою смерті. Сім'я Дюків теж жила у великому страху перед німцями або перед доносом сусідів. У них було троє маленьких дітей, і, переховуючи євреїв у своїй школі, Микола та Марія Дюк наражали всю родину на небезпеку. Після війни Клара Сафран-Гоффман розповіла, як Марія Дюк спочатку була проти того, щоб дати притулок єврейській родині. Перед обличчям можливих наслідків для тих, хто переховував євреїв, вона боялася за свою родину. Але Микола переконав її і вона доглядала євреїв і готувала їм їжу.

У 1949 році родина емігрувала до США. Роальд став відомим хіміком, отримав багато нагород і в 1981 році отримав Нобелівську премію. Він також є письменником, який опублікував чотири томи поезії.

Зв'язок із родиною Дюк підтримувався роками. Колись Дюки надіслали родині Гофманів полотняну сорочку, вишиту на традиційний український манер Марії Дюк нитками, яку Гофмани надіслали посилкою з Америки.

Боротьба з минулим і спогади про свою вбиту сім'ю були дуже болісними для Клари Гофман, і вона так і не написала свою історію. Лише її син Роальд та його сестра Елінора у 2007 році звернулися до Яд Вашем із проханням визнати рятівників Праведниками народів світу.

23 вересня 2007 року комісія з відзнаки Праведників присвоїла Миколі та Марії Дюкам звання Праведників народів світу. Посол Ізраїлю в Києві Зіна Клейтман на офіційній церемонії вручила медаль і грамоту синові Дюків.



Микола та Марія Дюк, с. Унів.



Панорама Хирова з інтернатом на передньому плані, 1906 рік.¹⁰⁵

В історичних джерелах Хирів згадується з 1374 р. Саме в цьому році князь Владислав Опольський видав привілей братам Гербуртам – Герберту і Фредерику (лицарям з Моравії) – на вічне володіння 10-ма селами в Перемишльському повіті. Серед цих сіл назване і село Хирів.¹⁰⁶

У 1528 р. Хирів нарешті став містом – польський король Сигізмунд надав селу, власником якого був Андрій Тарло, магдебурзьке право, разом з яким вже місту надавалося право проводити ярмарки.

Місто розбудовувалося поступово: у 1589 р. тут було 84 будинки і 420 осіб населення, через 200 років, 1785 р., у Хирові налічувалося 134 будинки і 1055 осіб.

Більш пришвидшеними темпами місто почало розбудовуватися після відкриття залізниці Перемишль-Сянок у 1872 р. У документах згадується, що у той час у Хирові мешкало 2018 жителів і було 317 будинків.

Але відомий Хирів передусім завдяки тому, що тут розміщувався єзуїтський колегіум, або конвікт. Навколо колегії було розбудовано, кажучи сучасною мовою, потужну інфраструктуру: побудовані під'їзні дороги,

¹⁰⁴ Chyrów // Słownik geograficzny Królestwa Polskiego. – Warszawa : Druk «Wieku», 1880. – Т. I. – S. 669. (пол.). http://dir.icm.edu.pl/pl/Słownik_geograficzny/Tom_I/669

¹⁰⁵ URL: <https://kresy.org.pl/8065033,foto.html?idEntity=8065030>

¹⁰⁶ LadislausduxOpoliensisfile:///C:/Users/38067/Downloads/Ladislaus_dux_Opoliensis,_super_donatione_villarum_in_districu_Premisliensi_pro_Herbordii_militis_et_validi_Fridrusii_fratrum_dictorum_Pawcze,_anno_dominice_MCCCLXXIV_incarnationis_mense_23_Novembris.pdf

водогін, спортмайданчики, став, сади, живопліт. У 1893 р. у колегії побував австрійський імператор Франц-Йосиф. Весь комплекс сягав у периметрі 772 м, мав 327 залів і приміщень різного призначення. Оточували будівлю 9 спортивних майданчиків, 4 тенісні корти, басейн, 4 ставки з рибою, парки.



Вихованці Колегії єзуїтів

У період Першої світової війни Хирів переходив з рук в руки. У конвікті розміщувалися то австрійський, то російський військові шпиталі, то квартири генералів Єрмолова та Брусилова. Тут навіть побував російський цар Микола II.

У 1939-1941 рр. у колегії була радянська казарма, у 1942-1943 рр. – табір військовополонених, а у 1943-1944 рр. – німецький військовий шпиталь. У серпні 1944 р. Хирів зайняла Радянська армія, яка влаштувала у конвікті казарму.

Велична будівля його стоїть ціла й нешкоджена і зараз, але використовується не за призначенням. Зараз конвікт оточений з усіх боків парканом, тому що тут військова частина.



Залізничний вокзал. 1915 рік.¹⁰⁷

¹⁰⁷ URL: <http://dobromyl.org/2011/12/hyryv-arhivni-svitlyny/>

Єврейська громада¹⁰⁸

Євреї були в Хиріві з часу його заснування. Більшість із них займалася торгівлею, частина – ремеслом. У 1859 році в Хирові проживало 574 євреї (30,7% від загальної кількості населення). Пік чисельності єврейського населення становив 1164 особи (39,8% від загальної чисельності) у 1900 році.

На початку 20 століття активізувався сіоністський рух. Популярністю користувалися молодіжні товариства “Noar Zioni” і жіночі “Debora”. До Першої світової війни єврейські діти здебільшого відвідували хедер. У післявоєнний період до 1921 року єврейське населення скоротилося до 919 осіб (34,6% від загальної чисельності). У 1922 році відкрито єврейську школу. Тут навчалось 25 дівчат.

Під час II Світової війни Хирів зазнав значних руйнувань. Євреїв Хирова німці відправили в Перемишльське гетто, де згодом усіх розстріляли.

Стара і нова синагоги в Хирові свідчать про те, що в місті жила велика єврейська громада (єврейська громада). Стара дерев'яна була побудована в 1740 році і була підпалена німецькими окупантами після захоплення міста під час Другої світової війни. Після закінчення війни не відновлювалася. Нова синагога була збудована наприкінці XIX ст. Під час війни її пограбували німці. Після закінчення війни її відремонтували і перетворили на склад.

Єврейський цвинтар у місті був заснований у XVIII ст. Нині на кладовищі немає надгробків, а його територія оточена залишками муру. Кладовище знаходиться в західній частині міста.

Уродженець Хирова

Шорр Ізраель¹⁰⁹ (1886 Хирів – 04.09.1935 Нью-Йорк) – співак, кантор.



Він був далеким родичем Баруха. У дитинстві він співав при дворах хасидського Ребе в Чорткові та Риманові. У 1904-1918 роках був кантором у передміській синагозі у Львові. З 1918 року, як наступник Еліезера Голдберга, він був кантором у синагозі в Кракові. В 1924 році він емігрував до Сполучених Штатів і був кантором спочатку в Чикаго, потім у Нью-Йорку, потім у Брукліні та Бронксі. Створював літургійну музику. Найвідомішою була його композиція «*Szejibane bejt ha-mikdasz*».

¹⁰⁸ URL: <https://www.esjf-cemeteries.org/survey/khyriv-old-jewish-semetery/>

¹⁰⁹ Błaszczuk L.T., „Żydzi w kulturze muzycznej ziem polskich w XIX i XX wieku. Słownik biograficzny”, Warszawa 2014. URL: <https://docplayer.pl/24819973-Zydzi-w-kulturze-muzycznej-ziem-polskich.html>; URL: <https://sztetl.org.pl/pl/biogramy/3726-schorr-izrael>; Kutsch K.J., Riemens L., Großes Sängerlexikon, Bern 1997; URL: <https://www.abebooks.co.uk/book-search/title/n%27ginoth-baruch-schorr/author/israel-schorr/>



Пам'ятний знак на території старого єврейського кладовища у Хиріві.¹¹⁰



Хирів, територія єврейського цвинтаря¹¹¹

¹¹⁰ Установка пам'ятного знака проведена силами Товариств єврейської культури ім. Шолом-Алейхема в Самборі та Львові при фінансуванні Об'єднаної єврейської громади України.

¹¹¹ Інформація про заснування кладовища невідома. Позначено на кадастровій карті 1853 р. Старий цвинтар знесений та забудований дитячим садком та електропідстанцією у 1960-х роках.



Щирець, 1903 р.¹¹³

Щирець – одне з стародавніх руських міст. Перші згадки про нього відносяться до початку XII століття. Відомо, що в середині 20-х років XII століття князі Володимирко Звенигородський і Ростислав Перемишльський з'їхалися у Щирці для вирішення питання про території своїх князівств, але до згоди не дійшли¹¹⁴.

В Галицько-Волинському літописі згадується, що на початку XIII століття, воюючи проти угорських загарбників, галицький князь Мстислав Мстиславович Удалий стояв із своїм військом в районі теперішнього Щирця¹¹⁵

У 1241 році місто зазнало нападу татар, було зруйноване і спалене¹¹⁶.

В цьому ж, 1397 році, Щирцю польським королем Владиславом Ягайлом було надано самоврядування за магдебурзьким правом і встановлено один тижневий торговий день і щорічний триденний ярмарок¹¹⁷.

В документах XV століття Щирець згадується вже як повітовий центр¹¹⁸.

На території поселення існувала німецька колонія Розенберг¹¹⁹.

¹¹² Szczerzec // Słownik geograficzny Królestwa Polskiego. – Warszawa: Druk «Wiek», 1890. – Т. XI. – S. 851. URL: http://dir.icm.edu.pl/pl/Słownik_geograficzny/Tom_XI/851

¹¹³ URL: <https://kresy.org.pl/7852847,foto.html>

¹¹⁴ Д. Зубрицкий. История древнего Галичско-Русского княжества. Ч. II, Львів, 1852, стор. 54. URL: <file:///C:/Users/38067/Downloads/57240759.pdf>

¹¹⁵ Ипатьевская летопись. Т. II, стор. 733.

¹¹⁶ І. Шараневич. Исследование на поли Отечественной географии и истории. Львів, 1869, стор. 50-51.

¹¹⁷ Akta grodzkie i ziemskie z czasów Rzeczypospolitej Polskiej. Т. IX, Lwów, 1883, стор. 6,8-9. URL: <https://polona.pl/item-view/e15aae37-0ba9-462f-9260-905524fb65ba?page=11>

¹¹⁸ Akta grodzkie i ziemskie..., т. II, 1870, стор. 70, 77.

http://history.org.ua/LiberUA/e_dzherela_AktaGr_2/e_dzherela_AktaGr_2.pdf

¹¹⁹ Олешко О., Петришин Г. Поява і господарська діяльність німецьких поселенців на Галичині та архітектурна специфіка німецьких колоній. – Львів. URL: <http://lib.chdu.edu.ua/pdf/monograf/17/10.pdf>; О. Олешко, Г. Петришин Поява і господарська діяльність німецьких поселенців на Галичині та

13 листопада 1509 року король Сигізмунд I Старий у Львові видав привілей, за яким Щирець повторно отримував магдебурзьке право та дотацію. У 1516 році король знову видав привілей для міста, яке перед цим спалили татари: Щирець на 8 років звільнявся від данин і поборів.

1772 – після першого поділу Польщі місто ввійшло до складу володінь Габсбургів (того часу належало родині Потоцьких).

Станом на 1808 у колонії Розенберг мешкали 54 протестанти.

XIX ст. – у Щирці діяли каменярня та фабрика гіпсу.

1873 – через Щирець прокладено «залізницю Ерцгерцога Альбрехта», яка з'єднала міста Львів і Стрий.



Щирець, торговиця. 1909-1914 рр.¹²⁰

У 1880 році в Щирці мешкало 1754 особи: 1385 євреїв, 103 німці, 183 поляки та 112 українців. 1900 року було 1730 мешканців: 1324 євреї, 166 греко-католиків, 138 римо-католиків та 102 особи інших віросповідань. 1910 року — 1614 мешканців: 1264 євреї, 165 українців, 113 поляків, 62 німці.

27 березня 1934 р. Щирець отримав статус міста. Тоді в ньому проживало приблизно 1500 осіб.

Важких втрат зазнав Щирець під час Другої світової війни. В ніч проти 27 червня 1941, напередодні вступу гітлерівських військ, під гуркіт трактора НКВД замордувало 26 мешканців Щирця та довколишніх сіл Лани, Хоросно, Піски, Гуменець, Красів, Добряни, Сердиця¹²¹. 7 липня 1941 знайдені тіла були перепоховані громадськістю на Горішньому кладовищі Щирця.

архітектурна специфіка німецьких колоній / О. Олешко, Г. Петришин // Німецькі поселенці в Україні: історія та сьогодення. – Київ-Миколаїв, 2006. – С. 91-108. – (Серія «Україна: історія і сучасність», випуск 1)

¹²⁰ URL: <https://kresy.org.pl/8059150,foto.html?idEntity=8059134>



Щирець, ринок. 1900-1914 рр.¹²²

Єврейська громада¹²³

Відомості про заснування цвинтаря невідомі, але воно позначене на карті 1880-х років. Імовірно, цвинтар діяв до Другої світової війни.

Найдавніші згадки про єврейське життя Щирця відносяться до 1629 року. На початку XVIII століття місцева єврейська громада була підпорядкована кегілли в Комарно. У 1770 році в Щирці служив рабином Лейбуш бар Ефраїм. Після його смерті його обов'язки виконував син раббі Іцхак. У 1880 р. кількість євреїв досягла 1385 осіб (78,9% від загальної чисельності населення). Наприкінці 19 століття голова єврейської громади також був мером міста. На початку 20 століття активізувався сіоністський рух. У 1911 році сіоністи відкрили єврейську школу для хлопчиків і дівчаток. У 1910 році єврейське населення становило 1264 особи (78,3% від загальної чисельності) і скоротилося до 712 (76% від загальної чисельності) до 1921 року. У міжвоєнний період Єврейський об'єднаний розподільчий комітет підтримував громаду. Були створені сіоністські організації «Ахва», «Шехер» і «Бейтар». У

¹²¹Розповідь Зиновії Сидор про закатованих більшовиками 25 студентів у смт. Щирець Пустомитівського району Львівської області на початку німецько-радянської війни у червні 1941 року. URL: <http://www.youtube.com/watch?v=k38O7c4IJng>

¹²² URL: <https://kresy.org.pl/7852859,foto.html?idEntity=8059134>

¹²³ URL: <https://www.esjf-cemeteries.org/survey/shchyrets-jewish-cemetery/>

1931 році в місті проживало 850 євреїв. Війська Вермахту окупували Щирець у червні 1941 р. У серпні та листопаді 1942 р. понад 1000 євреїв було депортовано до гетто Бібрки та табору смерті в Белжець.

Уродженці Щирця

Леон Льовенкопф – діяч німецького соціал-демократичного руху, борець проти нацизму.

Давид Ноймарк¹²⁴ – юдейський релігійний філософ. 1919 року заснував журнал *The Journal of Jewish Lore and Philosophy*, який публікувався Єврейським інститутом релігії до 1921 р.



Давид Ноймарк

Давид Ноймарк відомий насамперед завдяки написаній ним тритомній історії єврейської середньовічної філософії. Третій том із передмовою Рувіма Брайнїна (1862-1939), присвячений атрибутам навчання, було опубліковано вже по смертю.

Хайман Ісаак Фельдман¹²⁵ (Human Isaac Feldman) народився у Щирці у 1897 році. Коли йому було 4 роки, сім'я емігрувала у Нью-Йорк. Член Американського інституту архітекторів, президент спілки архітекторів Нью-Йорка. У своїй кар'єрі Фельдман розробив проекти близько 2500 житлових будинків у Нью-Йорку. Фельдман спроектував будівлі для житлового управління Нью-Йорка та для федерації єврейських благодійників.



Щирець, мацеви на єврейському цвинтарі¹²⁶

¹²⁴ Metzler Lexikon jüdischer Philosophen: Philosophisches Denken des Judentums von der Antike bis zur Gegenwart Hardcover – 2003; URL: <https://ru.wikipedia.org/wiki>

¹²⁵ URL: https://watery-headed23.rssing.com/chan-12836270/all_p2.html

¹²⁶ Відомості про заснування цвинтаря невідомі, але воно позначене на карті 1880-х років. Імовірно, цвинтар діяв до Другої світової війни. URL: <https://www.esjf-cemeteries.org/survey/shchyrets-jewish-cemetery/>



Щуровичі, відкриття пам'ятника військовим. 1915 р.¹²⁸

Засновником першого господарського поселення був староста буський Якуб Сечигньовський, який провадив активну колонізаторську політику і господарську діяльність у межах Буського староства. Про колишню адміністративну належність містечка до Буська свідчить і міська геральдика, мотиви якої дуже нагадують композицію буського герба. У 1538 р. містечко перейшло у власність буських старост Гурок, які мали тут свої маєтки і замок — його можна розгледіти на відомій мапі фон Міга (XVIII ст.), де видно регулярне планування вулиць та оборонні споруди з трьох сторін. Четверта сторона — Стир. Замок було зведено тут за сприяння старости Анджея Гурки близько 1550 року — поблизу греблі на Стирі.

Містом Белзького воєводства Щуровичам судилося бути до XVIII ст.

19 грудня 1647 Софія Теофіла Даниловичівна¹²⁹ відступила Щуровичі з прилеглостями улюбленому сину Мареку.¹³⁰ Містечко зазнало великих збитків через сильну пожежу 5 липня 1884 року: згоріли церква, костел, синагога, початкова школа, ратуша, житлові дома.

¹²⁷ Szczurowice z Dobrzyłówką // Słownik geograficzny Królestwa Polskiego. — Warszawa : Druk «Wieku», 1890. — Т. XI. — S. 868. (пол.) — S. 868. (пол.). http://dir.icm.edu.pl/pl/Sloownik_geograficzny/Tom_XI/868

¹²⁸ URL: <https://allegro.pl/oferta/szczurowice-k-radziechow-pomnik-wojsko-ok1915-13212321189>

¹²⁹ Зофія Теофіла, уроджена Данилович Собеська (нар. 1607 р. у Журові, померла 27 листопада 1661 р. у Жовкові) — донька руського воєводи Яна Даниловича та Зофії уродженої Жолкевських, донька гетьмана Станіслава Жолкевського. Мати короля Яна III Собеського.

¹³⁰ Sobieska z Daniłowiczów Teofila Zofia (1607—1661) // Polski Słownik Biograficzny. — Warszawa — Kraków : Polska Akademia Nauk, PAU, 1999. — Т. XXXIX/3, zeszyt 162. — S. 480. (пол.)

За часів II Речі Посполитої Щуровиці були осідком гміни Щуровиці Радзеховського повіту Тарнопольського воєводства. У 1921 році воно налічувало 1202 жителі¹³¹.

Єврейська громада¹³²

Точний час заснування цвинтаря невідомий. Вперше він фігурує на австро-угорських картах 1880-х років, а найдавніші збережені надгробки відносяться до кінця XIX століття.

Вперше євреї згадуються в 1570 р. У 1643 р. в Щуровичах проживало близько 80 євреїв. Наприкінці 18 століття виникла єврейська громада. Євреї займалися орендою землі, шинкарством і торгівлею алкоголем. У місті переважали белзькі, олеські та гусятинсько-ружинські хасидські династії. Чисельність євреїв у 1880 р. досягла 752 осіб (44,1% від загальної чисельності). Під час пожежі 1884 р. синагога згоріла, а згодом була відбудована. У 1900 році єврейське населення становило 603 особи (35,7% від загальної кількості населення).

У довоєнний період активно діяли сіоністські організації. У 1922 році були створені філії сіоністських організацій «Ахва» і «Гордонія».

У 1921 році єврейське населення скоротилося до 100 (0,8% від загальної кількості населення).

Восени 1942 року місцевих євреїв депортували до гетто Сокаля та Бродів.



Елізар Штерлінг – батько Іцхака

«Як і всі інші євреї в малих містечках Польщі, – пише Іцхак Штерлінг, – євреї в Щуровицях працювали цілий тиждень, щоб мати все необхідне для суботи. Євреям, які могли це зробити, пощастило, бо не всім це вдавалося. Нужда призвела до того, що немала кількість євреїв міста взяли палицю і вирушили у широкий світ, шукаючи способу звільнитися від злиднів і потреб. Кілька пішли в землю Ізраїлю. Місто складалося з Белзьких, Олеських та Гусятинських хасидів. Як завжди, суперечки заради Неба відбувалися, коли в місті потрібно було найняти нового рабина чи шохета (ритуального різачка). Євреї Стремліче [Stremliche], а також євреї, які жили в селах навколо Щуровіц, також були частиною громади Щуровіц. Серед них були єврейські приціми (землевласники). Вони були хорошими жителями села і мали теплі єврейські серця. Вони надавали необхідну підтримку бідним людям у містах. Вони проводили звернення про допомогу нужденним у місті, особливо перед великими святами чи іншими святами, і не менше, коли потрібно було побудувати синагогу чи бейт-мідраш. Громадська рада Щуровіц

¹³¹ Skorowidz miejscowości Rzeczypospolitej Polskiej - Tom XV - Województwo Tarnopolskie, Główny Urząd Statystyczny Rzeczypospolitej Polskiej, Warszawa 1923. URL: file:///C:/Users/38067/Downloads/0014971.pdf

¹³²URL: <https://www.esjf-cemeteries.org/survey/shchurovychi-jewish-cemetery/>

складалася з 20 господарів, які виконували функції радників. Вони обирали зі свого середовища голову громади та його представника. У виборах брали участь і вищезгадані євреї з околиць міста. Реб Еліезер Штерлінг був обраний головою громади в період до Першої світової війни, і він керував громадою віддано. Він займався різними потребами громади і жертвував власними інтересами на користь громадськості.

Мій дідусь реб Моше Лейб Бодек раніше був головою громади і був обраний християнами представником до [міської] ради. У той час, коли синагогу будували, його відправили в Америку збирати гроші на синагогу.

Більшість євреїв міста були вбиті разом з усіма іншими мучениками, які були вбиті німцями та їхніми помічниками, нехай їхні імена будуть стерті. Кілька євреїв, яким дивом вдалося врятуватися, сьогодні живуть в Ізраїлі та діаспорі».¹³³



Петро Марціщук

Під час нацистської окупації Щуровичів родина Марціщуків (Ян, Анна та Петро) допомагала переховуватися євреям Алексу та Кларі Гарт, Ізааку та Менделю Фрідманам. Родина Марціщуків була удостоєна звання «Праведники народів світу»¹³⁴.



Щуровичі, мацеви на єврейському цвинтарі.¹³⁵

¹³³ Іцхак Штерлінг Мое місто Щуровичі. URL: <https://www.jewishgen.org/yizkor/radekhov/rad461.html>

¹³⁴ Historia pomocy – Rodzina Marciszczuków URL: <https://sprawiedliwi.org/pl/pl/historie-pomocy/historia-pomocy-rodzina-marciszczukow>

¹³⁵ Точний час заснування цвинтаря невідомий. Вперше він фігурує на австро-угорських картах 1880-х років, а найдавніші збережені надгробки відносяться до кінця XIX століття. URL: <https://www.esjf-cemeteries.org/survey/shchurovychi-jewish-cemetery/>

ЗМІСТ

1	Нові Стрілища.....	3
2	Новий Витків.....	6
3	Нове Місто.....	10
4	Потелич.....	15
5	Свірж.....	18
6	Скелівка.....	21
7	Соколівка.....	23
8	Станіславчик.....	23
9	Старий Добротвір.....	24
10	Стара Сіль.....	26
11	Стоянів.....	29
12	Східниця.....	32
13	Тартаків.....	37
14	Топорів.....	40
15	Унів.....	44
16	Хирів.....	51
17	Щирець.....	55
18	Щуровичі.....	59